

**UCHWAŁA NR III/23/2024
RADY GMINY BRODNICA**

z dnia 3 czerwca 2024 r.

**w sprawie miejscowego planu zagospodarowania przestrzennego dla części terenów w obrębie
geodezyjnym Manieczki, gmina Brodnica**

Na podstawie art. 18 ust. 2 pkt 5 ustawy z dnia 8 marca 1990 r. o samorządzie gminnym (Dz. U. z 2024 r. poz. 609 i 721) i art. 20 ust. 1 ustawy z dnia 27 marca 2003 r. o planowaniu i zagospodarowaniu przestrzennym (Dz. U. z 2023 r. poz. 977 z późn. zm.¹⁾) Rada Gminy Brodnica, po stwierdzeniu, że miejscowy plan zagospodarowania przestrzennego nie narusza ustaleń studium uwarunkowań i kierunków zagospodarowania przestrzennego gminy Brodnica, uchwała, co następuje:

§ 1.1. Uchwala się miejscowy plan zagospodarowania przestrzennego dla części terenu w obrębie geodezyjnym Manieczki, gmina Brodnica.

2. Planem miejscowym obejmuje się obszary o łącznej powierzchni około 1.7430 ha, zlokalizowane w województwie wielkopolskim, w powiecie śremskim, w gminie Brodnica, w obrębie geodezyjnym Manieczki.

3. Granicę obszaru objętego planem przedstawiono na rysunku planu, o którym mowa w § 2 pkt 1.

§ 2. Integralnymi częściami uchwały są:

- 1) rysunki planu, zatytułowane "*Miejscowy plan zagospodarowania przestrzennego dla części terenu w obrębie geodezyjnym Manieczki, gmina Brodnica*" opracowane w skali 1:1000 - stanowiące załączniki nr 1.1 i 1.2 do uchwały;
- 2) rozstrzygnięcie Rady Gminy Brodnica o sposobie rozpatrzenia uwag do projektu planu - stanowiące załącznik nr 2 do uchwały;
- 3) rozstrzygnięcie Rady Gminy Brodnica o sposobie realizacji, zapisanych w planie, inwestycji z zakresu infrastruktury technicznej, które należą do zadań własnych gminy oraz zasadach ich finansowania, zgodnie z przepisami o finansach publicznych - stanowiące załącznik nr 3 do uchwały;
- 4) zbiór danych przestrzennych - stanowiący załącznik nr 4 do uchwały.

**DZIAŁ I.
Przepisy ogólne**

§ 3. Zakres ustaleń planu miejscowego wynika z uchwały Nr XIII/94/2020 Rady Gminy Brodnica z dnia 27 kwietnia 2020 r. w sprawie przystąpienia do sporządzenia miejscowego planu zagospodarowania przestrzennego dla części terenów w obrębie geodezyjnym Manieczki, gmina Brodnica.

§ 4. Ilekroć w dalszych przepisach uchwały jest mowa o:

- 1) planie - należy przez to rozumieć ustalenia uchwały, o ile z treści przepisu nie wynika inaczej;
- 2) terenie - należy przez to rozumieć obszar wyznaczony na rysunku planu, dla którego określono przeznaczenie oraz który wyznaczono na rysunku planu liniami ograniczającymi;
- 3) miejscu postojowym - należy przez to rozumieć wyznaczone miejsce do parkowania na powierzchni terenu lub w budynku;
- 4) tablicach informacyjnych - należy przez to rozumieć tablice z nazwą ulicy, numer posesji lub tablice z oznaczeniem przyłączy urządzeń technicznych;
- 5) dachu płaskim - należy przez to rozumieć dach o nachyleniu połaci dachowych do 18°;
- 6) dachu stromym - należy przez to rozumieć dach o nachyleniu połaci dachowych od 18° do 35°;

¹⁾Zmiany tekstu jednolitego wymienionej ustawy zostały ogłoszone w Dz. U. z 2023 r. poz. 1506, 1597, 1688, 1890, 2029 i 2739

- 7) budynku gospodarczo-garażowym - należy przez to rozumieć budynek gospodarczy lub garażowy lub łączący obie te funkcje w dowolnych proporcjach;
- 8) wskaźniku powierzchni zabudowy - należy przez to rozumieć stosunek procentowy powierzchni zajętej przez budynki (mierzonej po zewnętrznym obrysie murów lub obudowy ścian przyziemia, a w przypadku nadwiesz, podcieni z podporami i przejazdów, po obrysie wyższych kondygnacji tychże budynków i obiektów kubaturowych) do powierzchni działki budowlanej;
- 9) powierzchni całkowitej zabudowy – należy przez to rozumieć powierzchnię wszystkich kondygnacji budynków lokalizowanych na działce budowlanej;
- 10) nieprzekraczalnej linii zabudowy – należy przez to rozumieć linie pokazane na rysunku planu, które określają najmniejszą odległość od granicy działki, w jakiej można sytuować ścianę budynku lub wiatę, bez uwzględniania takich elementów budynku jak pochylnie, podjazdy, tarasy i schody zewnętrzne realizowane w poziomie parteru budynku lub poniżej poziomu parteru budynku oraz bez uwzględniania takich elementów budynku jak zadaszenia, balkony, ganki, wykusze, okapy, gzymsy i detale architektoniczne o głębokości nieprzekraczającej 1,5 m od lica ściany budynku;
- 11) urządzeniach infrastruktury technicznej – należy przez to rozumieć zlokalizowane pod ziemią, na ziemi lub nad ziemią przewody lub urządzenia wodociągowe, kanalizacyjne, ciepłownicze, elektryczne, gazowe i telekomunikacyjne, z wyłączeniem przyłączy do budynków.

§ 5.1. Do ustaleń miejscowego planu zagospodarowania przestrzennego zaliczają się następujące oznaczenia graficzne, wskazane na rysunku planu miejscowego, stanowiącego załącznik nr 1 do uchwały:

- 1) granica obszaru objętego planem;
- 2) linia rozgraniczająca tereny o różnym przeznaczeniu lub różnych zasadach zagospodarowania;
- 3) nieprzekraczalna linia zabudowy;
- 4) teren zabudowy mieszkaniowej wielorodzinnej;
- 5) teren zabudowy mieszkaniowej jednorodzinnej z usługami.

2. Pozostałe oznaczenia graficzne, wrysowane na załącznikach nr 1.1 i 1.2, o których mowa wyżej, stanowią treść informacyjną.

§ 6. Odstępuje się od ustaleń w zakresie:

- 1) zasad ochrony dziedzictwa kulturowego i zabytków, w tym krajobrazów kulturowych, oraz dóbr kultury współczesnej,
- 2) wymagań wynikających z potrzeb kształtowania przestrzeni publicznej
- 3) sposobu i terminu tymczasowego zagospodarowania, urządzania i użytkowania terenów.

DZIAŁ II.

Przepisy szczegółowe

Rozdział 1.

Przeznaczenie terenów oraz linie rozgraniczające tereny o różnym przeznaczeniu lub różnych zasadach zagospodarowania

§ 7. Ustala się tereny o podstawowym przeznaczeniu:

- a) teren zabudowy mieszkaniowej wielorodzinnej, oznaczony na rysunku planu symbolem MW;
- b) teren zabudowy mieszkaniowej jednorodzinnej z usługami, oznaczony na rysunku planu symbolem MN/U.

§ 8. Linię rozgraniczającą tereny o różnym przeznaczeniu lub różnych zasadach zagospodarowania, określonych w uchwale, stanowi linia ciągła pokazana na rysunku planu.

Rozdział 2.

Zasady ochrony i kształtowania ład przestrzennego

§ 9. Zakazuje się realizacji ogrodzeń wyższych niż 2,2 m.

§ 10. Ustala się nakaz wykańczania elewacji budynków z wykorzystaniem materiałów w kolorach stonowanych, pastelowych, przy czym zakazuje się stosowania kolorów jaskrawych.

§ 11. Dopuszcza się lokalizowanie budynków gospodarczo-garażowych w granicach sąsiednich działek budowlanych lub w odległości 1,5 m od granic tych działek, przy jednoczesnym zachowaniu przepisów szczegółowych.

§ 12. 1. Dla nowo realizowanych linii elektroenergetycznych ustala się strefy ochronne, w których:

- 1) budynki należy lokalizować w odległości co najmniej 0,25 m po każdej ze stron od osi kablowych linii SN i nn-0,4 kV;
- 2) zakazuje się dokonywania nowych nasadzeń zieleni o wysokości docelowej powyżej 2,0 m w pasie stref ochronnych, o których mowa w pkt 1 oraz w strefach kontrolowanych gazociągów.

2. Ustala się zachowanie stref kontrolowanych gazociągów zgodnie z przepisami odrębnymi.

§ 13. Ustala się nakaz realizowania nowych liniowych urządzeń infrastruktury technicznej w formie urządzeń podziemnych (kablowych), przy czym nakaz ten nie dotyczy złączy kablowych SN i nn.

Rozdział 3.

Zasady ochrony środowiska, przyrody i krajobrazu

§ 14. Zakazuje się lokalizacji przedsięwzięć mogących potencjalnie i znacząco oddziaływać na środowisko, przy czym zakaz nie dotyczy urządzeń infrastruktury technicznej oraz inwestycji celu publicznego.

§ 15. Ustala się obowiązek wyposażenia nieruchomości w odpowiednio przygotowane miejsca do zbierania odpadów i dalsze postępowanie z odpadami na warunkach określonych w przepisach odrębnych.

§ 16. Działalność prowadzona na obszarze objętym planem nie może powodować uciążliwości dla środowiska, polegających na przekraczaniu standardów jakości środowiska, określonych w przepisach odrębnych oraz na wykraczaniu poza granice nieruchomości, do której inwestor posiada tytuł prawny.

§ 17. 1. Dla terenu zabudowy mieszkaniowej jednorodzinnej z usługami ustala się zachowanie dopuszczalnych poziomów hałasu w środowisku, jak dla terenów mieszkaniowo - usługowych, określonych w przepisach odrębnych.

2. Dla terenu zabudowy mieszkaniowej wielorodzinnej ustala się zachowanie dopuszczalnych poziomów hałasu w środowisku, jak dla terenów zabudowy mieszkaniowej wielorodzinnej i zamieszkania zbiorowego, określonych w przepisach odrębnych.

Rozdział 4.

Zasady kształtowania krajobrazu

§ 18. Zakazuje się realizacji budowli i urządzeń infrastruktury technicznej o wysokości powyżej 10,0 m.

§ 19. Dopuszcza się lokalizację tablic informacyjnych.

Rozdział 5.

Granice i sposoby zagospodarowania terenów lub obiektów podlegających ochronie, na podstawie odrębnych przepisów, terenów górniczych, a także obszarów szczególnego zagrożenia powodzią, obszarów osuwania się mas ziemnych, krajobrazów priorytetowych określonych w audycie krajobrazowym oraz w planach zagospodarowania przestrzennego województwa

§ 20. Obszar wskazany na rysunku planu, stanowiącym załącznik nr 1.2 do uchwały, położony jest w granicach krajobrazu priorytetowego „Manieczki”.

§ 21. Dla obszaru w granicach krajobrazu priorytetowego „Manieczki” ustala się:

- 1) obowiązek zachowania sieci zieleni przydrożnej, zieleni skupiskowej i pojedynczej,
- 2) obowiązek odtwarzania i wzbogacania zadrzewień z zastosowaniem gatunków rodzimych, zgodnie z naturalnym potencjałem siedliska,
- 3) obowiązek umieszczania urządzeń technicznych na elewacjach frontowych budynków lub na ich dachach sytuowanych wzdłuż ulic, w sposób, który nie będzie powodował zaburzenia estetyki i kompozycji elewacji frontowej budynków oraz nie będzie zakłócał odbioru wizualnego obiektów z ulic i innych przestrzeni dostępnych publicznie,
- 4) sytuowanie małej architektury według spójnych zasad dla całego obszaru,

- 5) zakaz realizacji ogrodzeń pełnych oraz prefabrykowanych ogrodzeń przeszłowych betonowych lub żelbetowych.

Rozdział 6.

Zasady kształtowania zabudowy oraz wskaźniki zagospodarowania terenu

§ 22. Na terenie zabudowy mieszkaniowej wielorodzinnej, oznaczonym na rysunku planu symbolem MW:

- 1) ustala się realizację budynków mieszkalnych wielorodzinnych;
- 2) dopuszcza się realizację budynków gospodarczo-garażowych;
- 3) dopuszcza się realizację urządzeń infrastruktury technicznej.

§ 23. Dla budynków mieszkalnych wielorodzinnych ustala się zachowanie następujących parametrów:

- 1) wysokość zabudowy do trzech kondygnacji nadziemnych i maksymalnie 11,5 m;
- 2) dopuszcza się realizację jednej kondygnacji podziemnej;
- 3) dachy płaskie.

§ 24. Dla budynków gospodarczo-garażowych ustala się zachowanie następujących parametrów:

- 1) do jednej kondygnacji nadziemnej i maksymalnie 3,5 m;
- 2) zakazuje się realizacji kondygnacji podziemnej.
- 3) dachy płaskie.

§ 25. Dla działki budowlanej ustala się:

- 1) minimalną intensywność zabudowy wynoszącą 0,00;
- 2) maksymalną intensywność zabudowy wynoszącą 1,6.

§ 26. Dla działki budowlanej ustala się:

- 1) minimalny wskaźnik powierzchni zabudowy wynoszący 0,00%;
- 2) maksymalny wskaźnik powierzchni zabudowy wynoszący 40%.

§ 27. Dla działki budowlanej ustala się minimalny udział powierzchni biologicznie czynnej wynoszący 15%.

§ 28. Na terenie zabudowy mieszkaniowej jednorodzinnej z usługami, oznaczonym na rysunku planu symbolem MN/U:

- 1) ustala się realizację budynków mieszkalnych jednorodzinnych wolnostojących lub budynków usługowych wolnostojących lub budynków mieszkalnych jednorodzinnych z usługami wolnostojących;
- 2) dopuszcza się realizację budynków gospodarczo-garażowych;
- 3) dopuszcza się realizację urządzeń infrastruktury technicznej;
- 4) zakazuje się realizacji budynków usługowych o powierzchni sprzedaży przekraczającej 400 m².

§ 29. Dla budynków mieszkalnych jednorodzinnych oraz budynków mieszkalnych jednorodzinnych z usługami, realizowanych na terenie oznaczonym symbolem MN/U ustala się zachowanie następujących parametrów:

- 1) wysokość zabudowy do dwóch kondygnacji nadziemnych i maksymalnie 9,0 m dla;
- 2) dopuszcza się realizację jednej kondygnacji podziemnej;
- 3) dachy strome, przy czym dopuszcza się realizację lukarn dachowych lub pokrycia dachu nad wejściem do budynku o innym kącie nachylenia, o ile będzie to podyktowane wymogami konstrukcji lub względami funkcjonalnymi pomieszczeń.

§ 30. Dla budynków usługowych, realizowanych na terenie oznaczonym symbolem MN/U ustala się zachowanie następujących parametrów:

- 1) wysokość zabudowy do jednej kondygnacji nadziemnej i maksymalnie 7,0 m dla;

- 2) dopuszcza się realizację jednej kondygnacji podziemnej;
- 3) dachy strome, przy czym dopuszcza się realizację lukarn dachowych lub pokrycia dachu nad wejściem do budynku o innym kącie nachylenia, o ile będzie to podyktowane wymogami konstrukcji lub względami funkcjonalnymi pomieszczeń.

§ 31. Dla budynków gospodarczo-garażowych ustala się zachowanie następujących parametrów:

- 1) do jednej kondygnacji nadziemnej i maksymalnie 3,5 m;
- 2) zakazuje się realizacji kondygnacji podziemnej;
- 3) dachy płaskie.

§ 32. Dla działki budowlanej ustala się:

- 1) minimalną intensywność zabudowy wynoszącą 0,00;
- 2) maksymalną intensywność zabudowy wynoszącą 1,2.

§ 33. Dla działki budowlanej ustala się:

- 1) minimalny wskaźnik powierzchni zabudowy wynoszący 0,00%;
- 2) maksymalny wskaźnik powierzchni zabudowy wynoszący 40%.

§ 34. Dla działki budowlanej ustala się minimalny udział powierzchni biologicznie czynnej wynoszący 25%.

§ 35. Ustala się nakaz lokalizacji zabudowy zgodnie z rysunkiem planu.

§ 36. 1. Ustala się obowiązek zapewnienia min. 2 miejsc postojowych w granicach działki budowlanej dla samochodów osobowych na każdy lokal mieszkalny w zabudowie jednorodzinnej lub w zabudowie jednorodzinnej z usługami.

2. Ustala się obowiązek zapewnienia min. 1,5 miejsca postojowego w granicach działki budowlanej dla samochodów osobowych na każdy lokal mieszkalny w zabudowie wielorodzinnej.

3. Ustala się obowiązek realizacji min. 1 miejsca postojowego dla samochodów osobowych dla lokalu użytkowego, wydzielonego w budynkach mieszkalnych jednorodzinnych.

4. Ustala się obowiązek realizacji utwardzonych miejsc postojowych, o parametrach zgodnych z przepisami odrębnymi, oraz realizację miejsc przeznaczonych na parkowanie pojazdów zaopatrzonych w kartę parkingową – w zależności od potrzeb, w sposób zgodny z przepisami odrębnymi.

§ 37. Ustala się powierzchnię nowych działek budowlanych nie mniejszą niż 600 m² na terenie MN/U.

§ 38. Ustala się powierzchnię nowych działek budowlanych nie mniejszą niż 1000 m² na terenie MW.

Rozdział 7.

Zasady ochrony dziedzictwa kulturowego i zabytków, w tym krajobrazów kulturowych, oraz dóbr kultury współczesnej

§ 39. Ochronę dziedzictwa kulturowego i zabytków oraz dóbr kultury współczesnej realizować na zasadach określonych w przepisach odrębnych.

Rozdział 8.

Szczegółowe zasady i warunki scalania i podziału nieruchomości objętych planem miejscowym

§ 40. 1. Ustala się dla każdej działki powstałej w wyniku scalania i podziału nieruchomości nakaz zachowania następujących warunków:

- 1) na terenie oznaczonym na rysunku planu symbolem MN/U powierzchnia nowopowstałej działki nie mniejsza niż 600 m²;
- 2) na terenie oznaczonym na rysunku planu symbolem MW powierzchnia nowopowstałej działki nie mniejsza niż 1000 m²;
- 3) minimalna szerokość frontu nowopowstałej działki nie mniejsza niż 18,0 m;

4) granice podziałów prowadzić możliwie pod kątem od 70° do 110° w stosunku do terenu, z którego realizowany będzie dostęp komunikacyjny.

2. Parametry określone w ust. 1 nie dotyczą wydzielania ewentualnych działek służących lokalizacji urządzeń infrastruktury technicznej – w takim wypadku o parametrach nowopowstałej działki decydować będą względy techniczne i użytkowe.

Rozdział 9.

Szczególne warunki zagospodarowania terenów oraz ograniczenia w ich użytkowaniu, w tym zakaz zabudowy

§ 41. W pomieszczeniach użytkowych, wydzielanych w budynkach mieszkalnych, zakazuje się realizacji zakładów żywienia zbiorowego bądź zakładów przechowujących artykuły żywności.

Rozdział 10.

Zasady modernizacji, rozbudowy i budowy systemów komunikacji i infrastruktury technicznej

§ 42. Obsługę komunikacyjną ustala się z przyległej drogi publicznej, w tym zgodnie z przepisami odrębnymi.

§ 43. 1. Ustala się korzystanie z elementów infrastruktury technicznej istniejącej na obszarze objętym planem oraz poza granicami planu.

2. Dopuszcza się rozbudowę, remont i przebudowę istniejących oraz realizację nowych urządzeń infrastruktury technicznej w zależności od rzeczywistych potrzeb, przy zachowaniu ustaleń planu oraz ustaleń przepisów odrębnych.

3. Ustala się, że zaopatrzenie w poszczególne elementy infrastruktury technicznej odbywać się będzie na następujących warunkach:

- 1) ścieki bytowe: docelowo do sieci kanalizacji sanitarnej a do czasu realizacji kanalizacji sanitarnej - zgodnie z przepisami odrębnymi;
- 2) wody opadowe lub roztopowe: zgodnie z przepisami odrębnymi;
- 3) zaopatrzenie w wodę: z sieci wodociągowej;
- 4) energia elektryczna: z wykorzystaniem urządzeń elektroenergetycznych istniejących i projektowanych, na warunkach określonych przez dysponenta sieci;
- 5) ciepło: zgodnie z przepisami odrębnymi;
- 6) inne elementy uzbrojenia: na warunkach określonych w przepisach odrębnych.

Rozdział 11.

Stawki procentowe

§ 44. Ustala się stawkę procentową, służącą naliczeniu jednorazowej opłaty od wzrostu wartości nieruchomości, o której mowa w art. 36 ust. 4 ustawy z dnia 27 marca 2003 r. o planowaniu i zagospodarowaniu przestrzennym (Dz. U. z 2023 r. poz. 977 z późn. zm.), w wysokości 30%.

DZIAŁ III.

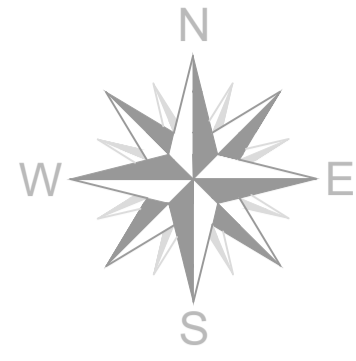
Przepisy końcowe

§ 45. Wykonanie uchwały powierza się Wójtowi Gminy Brodnica.

§ 46. Uchwała wchodzi w życie po upływie 14 dni od dnia ogłoszenia w Dzienniku Urzędowym Województwa Wielkopolskiego.

Przewodniczący Rady Gminy Brodnica

Andrzej Wojciechowski



Miejscowy plan zagospodarowania przestrzennego dla części terenów w obrębie gedyzyjnym Manieczki, gmina Brodnica

OZNACZENIA:

USTALENIA PLANU

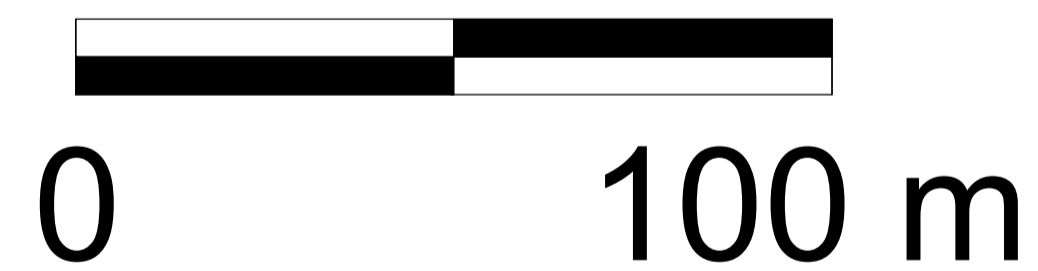
- Granica obszaru objętego planem
- Linia rozgraniczająca tereny o różnym przeznaczeniu lub różnych zasadach zagospodarowania
- Nieprzekraczalne linie zabudowy
- MW** Teren zabudowy mieszkaniowej wielorodzinnej

TREŚĆ INFORMACYJNA PLANU

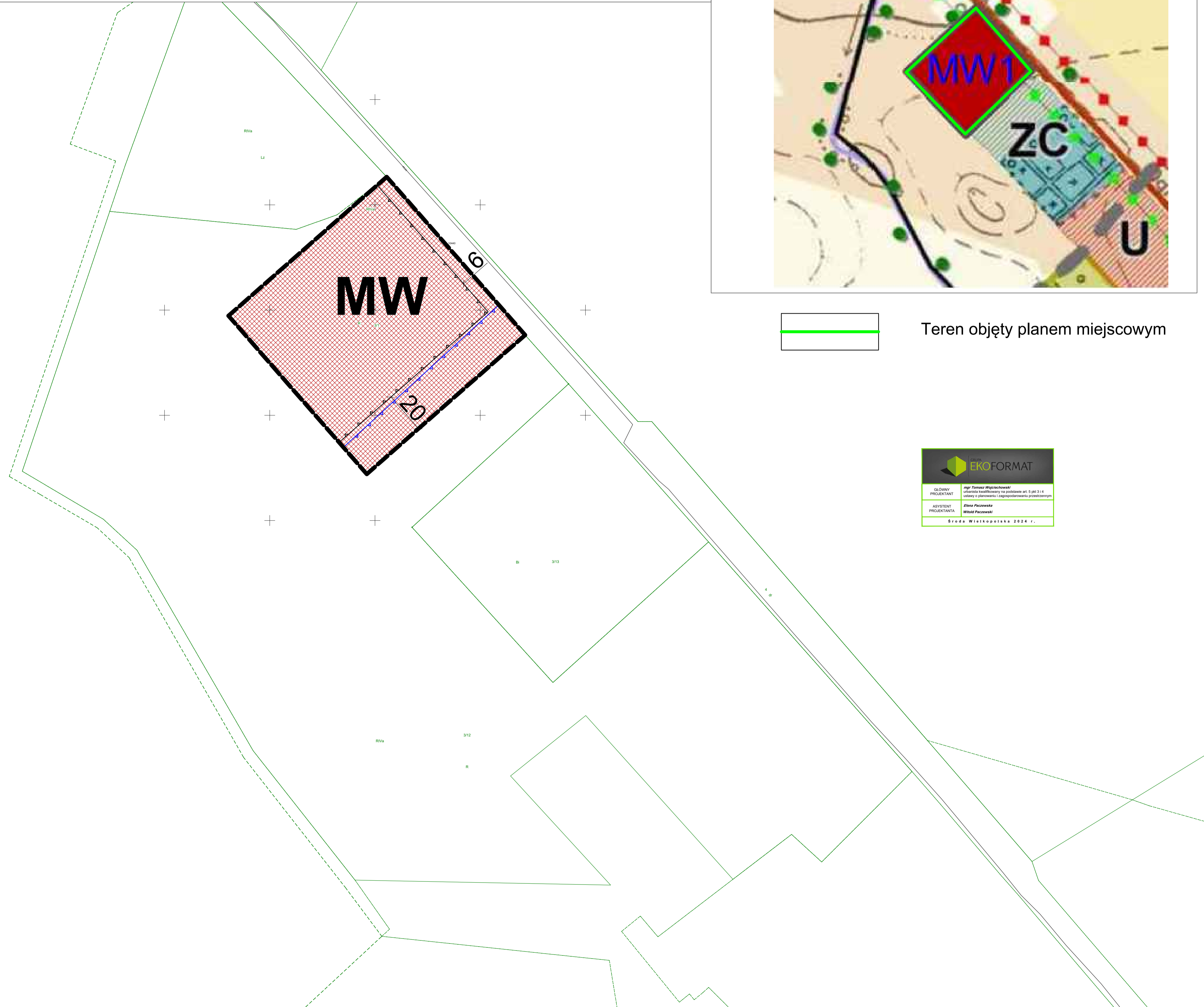
- 10 Wymiary [m]
- Zasięg 50 m od granicy działki cmentarza

Załącznik nr 1.1
do uchwały Nr III/23/2024
Rady Gminy Brodnica
z dnia 3 czerwca 2024 r.

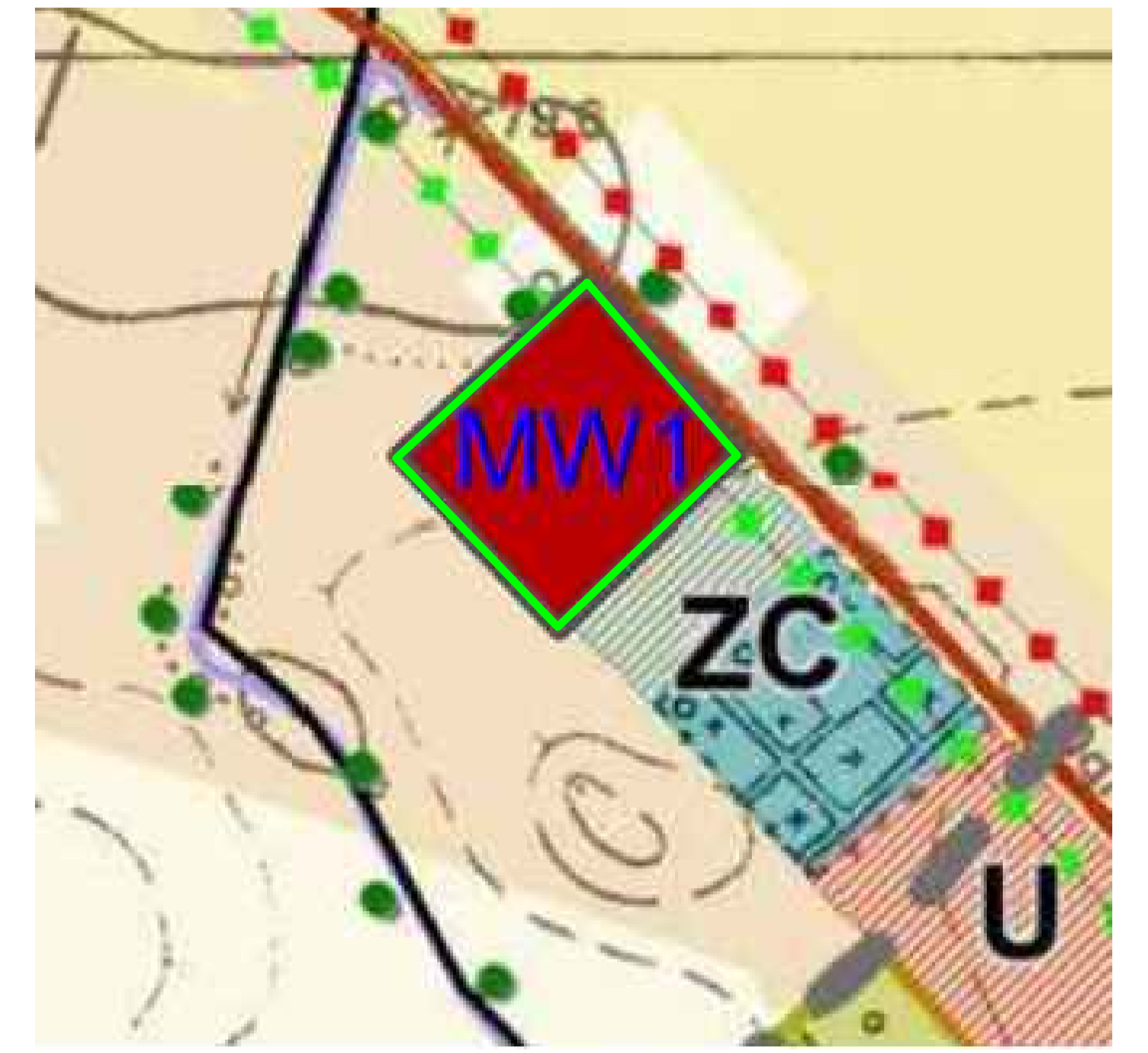
Skala 1:1000



Środa Wielkopolska 2024 r.



Wrys z studium uwarunkowań i kierunków zagospodarowania przestrzennego gminy Brodnica



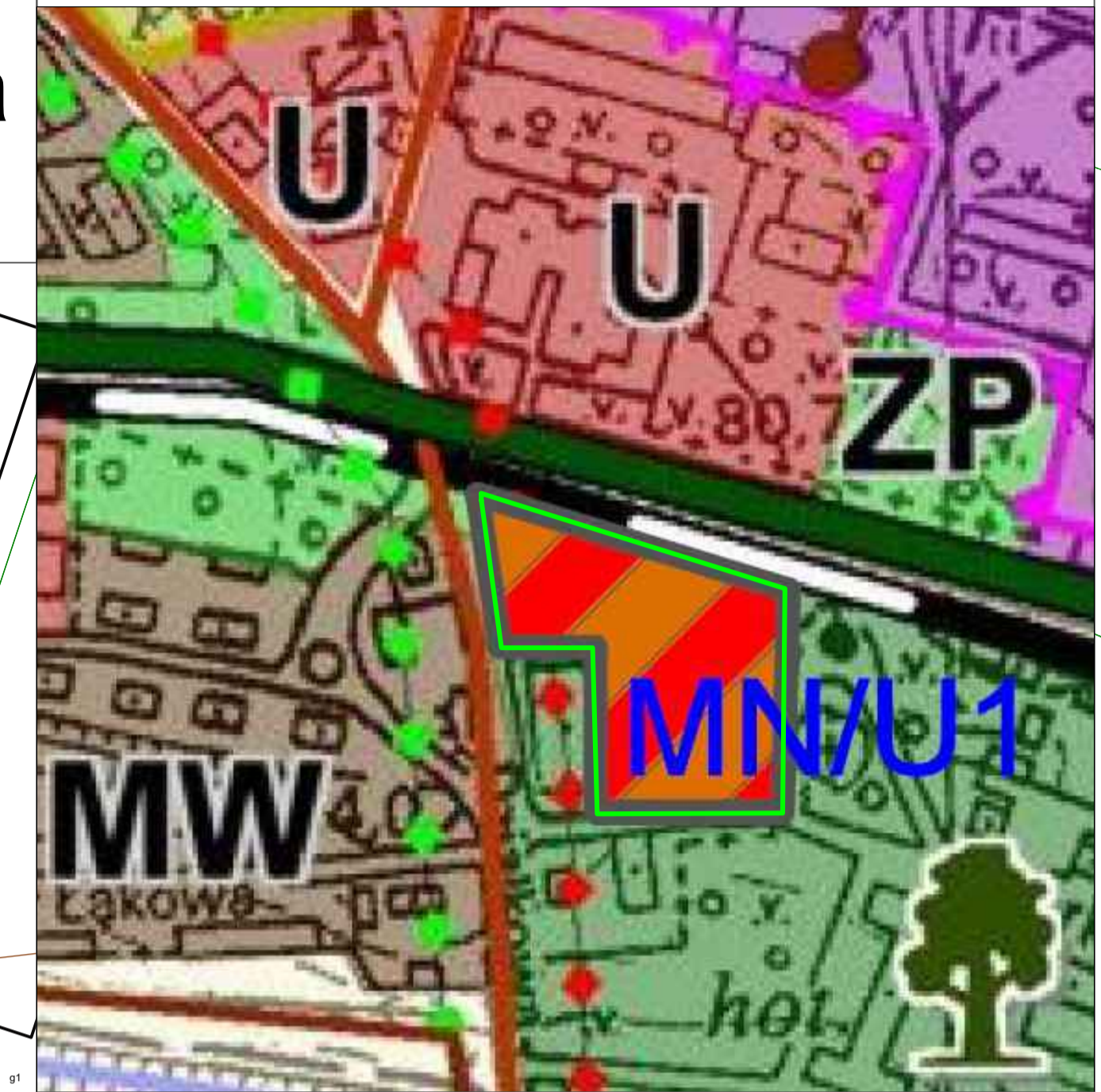
Teren objęty planem miejscowym





Miejscowy plan zagospodarowania przestrzennego dla części terenów w obrębie gedyzyjnym Manieczki, gmina Brodnica

Wyrys ze studium uwarunkowań i kierunków zagospodarowania przestrzennego gminy Brodnica



OZNACZENIA: USTALENIA PLANU

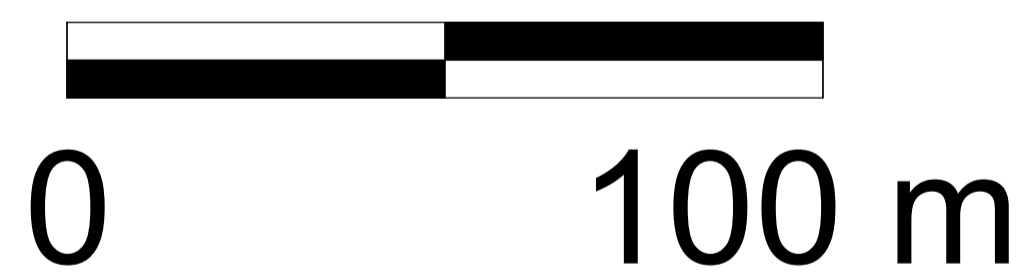
- Granica obszaru objętego planem
- Linia rozgraniczająca tereny o różnym przeznaczeniu lub różnych zasadach zagospodarowania
- Nieprzekraczalne linie zabudowy
- Teren zabudowy mieszkaniowej jednorodzinnej z usługami

TREŚĆ INFORMACYJNA PLANU

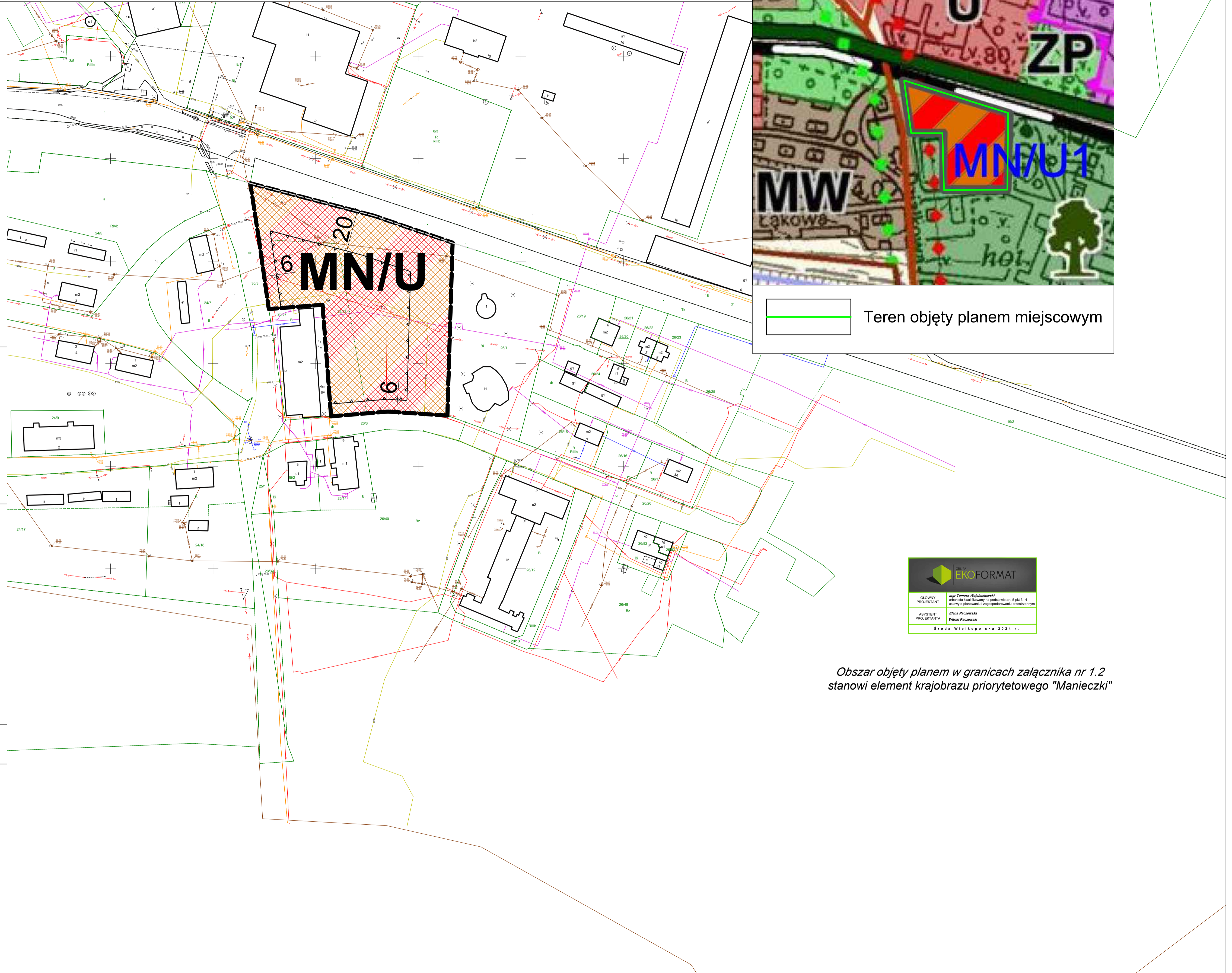
- Wymiary [m]
- Granica terenu zamkniętego

Załącznik nr 1.2
do uchwały Nr III/23/2024
Rady Gminy Brodnica
z dnia 3 czerwca 2024 r.

Skala 1:1000



Środa Wielkopolska 2024 r.



Teren objęty planem miejscowym



Obszar objęty planem w granicach załącznika nr 1.2 stanowi element krajobrazu priorytetowego "Manieczki"

Załącznik Nr 2 do uchwały Nr III/23/2024
Rady Gminy Brodnica
z dnia 3 czerwca 2024 r.

Zgodnie z art. 17 pkt 9 i 11 ustawy z dnia 27 marca 2003 r. o planowaniu i zagospodarowaniu przestrzennym (Dz. U. z 2023 r. poz. 977 z późn. zm.) projekt miejscowego planu zagospodarowania przestrzennego dla części terenu w obrębie geodezyjnym Manieczki, gmina Brodnica, został wyłożony do publicznego wglądu w dniach od 15 marca 2024 r. do 8 kwietnia 2024 r. W wyznaczonym terminie nie wniesiono żadnej uwagi do protokołu. W dniu 5 kwietnia 2024 r. w siedzibie Urzędu Gminy w Brodnicy odbyła się dyskusja publiczna nad rozwiązaniami przyjętymi w projekcie planu miejscowego. W toku dyskusji nie wniesiono żadnej uwagi do protokołu. W wyznaczonym terminie przyjmowania uwag, tj. do dnia 24 kwietnia 2024 r. włącznie, do Urzędu Gminy w Brodnicy nie wpłynęła żadna uwaga w przedmiotowej sprawie. Mając na uwadze powyższe, Rada Gminy Brodnica odstępuje od rozstrzygnięcia w przedmiotowej sprawie.

Załącznik Nr 3 do uchwały Nr III/23/2024
Rady Gminy Brodnica
z dnia 3 czerwca 2024 r.

Rozstrzygnięcie Rady Gminy Brodnica o sposobie realizacji, zapisanych w planie, inwestycji z zakresu infrastruktury technicznej, które należą do zadań własnych gminy oraz zasadach ich finansowania, zgodnie z przepisami o finansach publicznych

Na podstawie art. 20 ust. 1 ustawy z 27 marca 2003 r. o planowaniu i zagospodarowaniu przestrzennym (Dz. U. z 2023 r. poz. 977 z późn. zm.) Rada Gminy Brodnica rozstrzyga, co następuje:

§ 1. Określa się sposób realizacji oraz zasady finansowania inwestycji z zakresu infrastruktury technicznej, służących zaspokajaniu zbiorowych potrzeb wspólnoty, które należą do zadań własnych gminy.

§ 2. Opis sposobu realizacji inwestycji:

a) realizacja inwestycji przebiegać będzie zgodnie z obowiązującymi przepisami, w tym m.in. ustawą prawo budowlane, ustawą o zamówieniach publicznych, samorządzie gminnym, gospodarce komunalnej i o ochronie środowiska.

§ 3. Finansowanie inwestycji będzie odbywać się poprzez:

- a) wydatki z budżetu gminy;
- b) środki z Unii Europejskiej.

Załącznik Nr 4 do uchwały Nr III/23/2024

Rady Gminy Brodnica

z dnia 3 czerwca 2024 r.

Zalacznik4.xml

Dane przestrzenne, o których mowa w art. 67a ust. 3 i 5 ustawy z dnia 27 marca 2003 r. o planowaniu i zagospodarowaniu przestrzennym (j.t. Dz.U. z 2022 r. poz. 503 z późn. zm.) ujawnione zostaną po kliknięciu w ikonę

Uzasadnienie

1. Zakres ustaleń planu miejscowego wynika z uchwały Nr XIII/94/2020 Rady Gminy Brodnica z dnia 27 kwietnia 2020 r. w sprawie przystąpienia do sporządzenia miejscowego planu zagospodarowania przestrzennego dla części terenów w obrębie geodezyjnym Manieczki, gmina Brodnica.

2. Planem miejscowym objęto obszary o łącznej powierzchni około 1.7430 ha, zlokalizowane w województwie wielkopolskim, w powiecie śremskim, w gminie Brodnica, w miejscowości Manieczki.

3. Zgodnie z ustawą z dnia 27 marca 2003 r. o planowaniu i zagospodarowaniu przestrzennym (Dz. U. z 2023 r. poz. 977 z późn. zm.), została przeprowadzona procedura sporządzania miejscowego planu, przewidziana w art. 17.

4. Stosownie do art. 17 pkt 1 ww. ustawy, ogłoszenie o przystąpieniu do sporządzenia miejscowego planu z dnia 18 czerwca 2020 r. ukazało się w gazecie Tydzień Ziemi Śremskiej w dniu 18 czerwca 2020 r. a obwieszczenie zostało wywieszane na tablicy ogłoszeń Urzędu Gminy Brodnica, w dniach od 18 czerwca 2020 r. do 11 lipca 2020 r. oraz na stronie internetowej [tut. Urzędu](#).

5. Stosownie do art. 17 pkt 2 ww. ustawy o planowaniu i zagospodarowaniu przestrzennym, pismami znak UG.ZP.6722.1.2020 z dnia 1 lipca 2020 r. o przystąpieniu do sporządzenia miejscowego planu zostały zawiadomione instytucje oraz organy właściwe do uzgadniania i opiniowania.

6. Uzgodniono zakres i stopień szczegółowości informacji wymaganych w prognozie oddziaływania na środowisko z Regionalnym Dyrektorem Ochrony Środowiska w Poznaniu, pismo znak WOO-III.411.225.2020.MM.1 z dnia 28 lipca 2020 r. i z Państwowym Powiatowym Inspektorem Sanitarnym w Śremie, pismo znak ON.NS.9011.17.4.2020 z dnia 14 lipca 2020 r.

7. Zgodnie z art. 17 pkt 4 sporządzono projekt miejscowego planu zagospodarowania wraz z prognozą oddziaływania na środowisko, uwzględniając ustalenia Studium uwarunkowań i kierunków zagospodarowania przestrzennego gminy Brodnica, a także sporządzono prognozę skutków finansowych uchwalenia miejscowego planu z uwzględnieniem art. 36 ustawy. Projekt planu miejscowego nie narusza ustaleń studium.

8. Zgodnie z art. 1 ust. 2 ustawy o planowaniu i zagospodarowaniu przestrzennym projekt miejscowego planu zagospodarowania przestrzennego:

a) uwzględnia wymagania ładu przestrzennego, w tym urbanistyki i architektury oraz walory architektoniczne i krajobrazowe - ustalenia planu miejscowego nie mogą naruszać ustaleń studium uwarunkowań i kierunków zagospodarowania przestrzennego; ustalenia planu miejscowego znajdują uzasadnienie w wynikach bilansu terenów, sporządzonego na potrzeby studium uwarunkowań i kierunków zagospodarowania przestrzennego gminy Brodnica; w projekcie planu miejscowego przewidziano rozwój zabudowy mieszkaniowej wielorodzinnej oraz zabudowy mieszkaniowej z usługami; obszar objęty planem miejscowym jest wyposażony w podstawową infrastrukturę oraz tereny komunikacji;

b) uwzględnia wymagania ochrony środowiska, w tym gospodarowania wodami i ochrony gruntów rolnych i leśnych - na terenie opracowania występują nieużytki, brak jest lasów; w planie miejscowym ustala się zasady gospodarowania wodą (zaopatrzenia w wodę),

c) w zakresie wymagań dotyczących ochrony dziedzictwa kulturowego i zabytków oraz dóbr kultury współczesnej – nie dotyczy,

d) uwzględnia wymagania ochrony zdrowia oraz bezpieczeństwa ludzi i mienia, a także potrzeby osób niepełnosprawnych,

e) uwzględnia walory ekonomiczne przestrzeni,

f) uwzględnia prawo własności,

g) w zakresie potrzeb obronności i bezpieczeństwa państwa – nie dotyczy,

h) uwzględnia potrzeby interesu publicznego,

i) uwzględnia potrzeby w zakresie rozwoju infrastruktury technicznej – dopuszcza realizację tejże infrastruktury na określonych zasadach,

j) został sporządzony przy zapewnieniu udziału społeczeństwa, w tym przy użyciu środków komunikacji elektronicznej,

k) został sporządzony przy zachowaniu jawności i przejrzystości procedur planistycznych,

l) w zakresie potrzeby zapewnienia odpowiedniej ilości i jakości wody, do celów zaopatrzenia ludności.

9. Zgodnie z art. 1 ust. 3 ustawy o planowaniu i zagospodarowaniu przestrzennym przy sporządzaniu projektu miejscowego planu uwzględniony został interes publiczny oraz interesy prywatne, zmierzające do ochrony istniejącego stanu zagospodarowania, a także analizy ekonomiczne, środowiskowe i społeczne.

10. W odniesieniu do art. 1 ust. 4 ustawy z dnia 27 marca 2003 r. o planowaniu i zagospodarowaniu przestrzennym (Dz. U. z 2023 r. poz. 977 z późn. zm.): ustalenia planu miejscowego nie mogą naruszać ustaleń studium uwarunkowań i kierunków zagospodarowania przestrzennego; ustalenia planu miejscowego znajdują uzasadnienie w wynikach bilansu terenów, sporządzonego na potrzeby zmiany studium uwarunkowań i kierunków zagospodarowania przestrzennego gminy Brodnica; w projekcie planu miejscowego przewidziano rozwój zabudowy mieszkaniowej wielorodzinnej oraz zabudowy mieszkaniowej z usługami; obszar objęty planem miejscowym jest wyposażony w podstawową infrastrukturę oraz tereny komunikacji.

11. Projekt miejscowego planu zagospodarowania przestrzennego sporządzony został zgodnie z wynikami analizy aktualności Studium uwarunkowań i kierunków zagospodarowania przestrzennego gminy Brodnica i miejscowych planów zagospodarowania przestrzennego o której mowa w art. 32 ust. 1 ustawy o planowaniu i zagospodarowaniu przestrzennym, przyjętym uchwałą Nr XXXVI/241/2018 Rady Gminy Brodnica z dnia 25 czerwca 2018 r. w sprawie aktualności studium uwarunkowań i kierunków zagospodarowania przestrzennego oraz miejscowych planów zagospodarowania przestrzennego gminy Brodnica.

12. Zgodnie z prognozą skutków finansowych, sporządzoną na podstawie art. 17 pkt 5 ustawy o planowaniu i zagospodarowaniu przestrzennym realizacja ustaleń planu nie wpłynie negatywnie na budżet gminy.

13. Na podstawie art. 17 pkt 6 lit. a ustawy o planowaniu i zagospodarowaniu przestrzennym Wójt Gminy Brodnica uzyskał opinie do przedstawionych w projekcie miejscowego planu rozwiązań, od właściwych organów i instytucji.

14. Na podstawie art. 17 pkt 6 lit. b ustawy o planowaniu i zagospodarowaniu przestrzennym, Wójt Gminy Brodnica uzgodnił projekt miejscowego planu z właściwymi organami i instytucjami.

15. Wyłożenie do publicznego wglądu projektu miejscowego planu wraz z prognozą oddziaływania na środowisko – nastąpiło w dniach od 15 marca 2024 r. do 8 kwietnia 2024 r. Ogłoszenie o wyłożeniu do publicznego wglądu ww. projektu miejscowego planu, ukazało się w gazecie Tydzień Ziemi Śremskiej w dniu 7 marca 2024 r. oraz na stronie internetowej Urzędu, a obwieszczenie zostało wywieszane na tablicy Urzędu Gminy Brodnica, w dniach od 7 marca 2024 r. do 25 kwietnia 2024 r.

16. W dniu 5 kwietnia 2024 r. odbyła się dyskusja publiczna nad przyjętymi rozwiązaniami w projekcie miejscowego planu zagospodarowania przestrzennego.

17. W ustawowym terminie, tj. 14 dni po wyłożeniu – do dnia 24 kwietnia 2024 r. nie wpłynęła żadna uwaga w przedmiotowej sprawie.

18. Wobec dopełnienia procedury przewidzianej ustawą z dnia 27 marca 2003 r. o planowaniu i zagospodarowaniu przestrzennym przedłożono Radzie Gminy Brodnica projekt uchwały w sprawie miejscowego planu zagospodarowania przestrzennego dla części terenów w obrębie geodezyjnym Manieczki, gmina Brodnica.

19. W związku z powyższym przyjęcie uchwały jest uzasadnione.