

**UCHWAŁA NR IV/25/2019
RADY GMINY BRODNICA**

z dnia 4 lutego 2019 r.

w sprawie zatwierdzenia Soleckiej Strategii Rozwoju Wsi Żabno w gminie Brodnica

Na podstawie art. 18 ust. 2 pkt 6 ustawy z dnia 8 marca 1990 r. o samorządzie gminnym (Dz. U. z 2018 r., poz. 994, 1000, 1349, 1432 i 2500) Rada Gminy Brodnica **uchwała**, co następuje:

§ 1. Zatwierdza się przyjętą Uchwałą Zebrania Wiejskiego **Solecką Strategię Rozwoju Wsi Żabno w gminie Brodnica** stanowiącą załącznik do uchwały.

§ 2. Wykonanie uchwały powierza się Wójtowi Gminy Brodnica.

§ 3. Uchwała wchodzi w życie z dniem podjęcia.

Załącznik
do Uchwały Nr IV/25/2019
Rady Gminy Brodnica
z dnia 4 lutego 2019 r.



**SOŁECKA STRATEGIA
ROZWOJU WSI ŻABNO
W GMINIE BRODNICA**

na lata 2019 – 2028

WOJEWÓDZTWO WIELKOPOLSKIE

GRUDZIEŃ 2018

Dokument sporządzony przez przedstawicieli
Grupy Odnowy Wsi Żabno:

Irenę Kędziora, Natalię Krzyżaniak
Daniela Kaźmierczaka, Andrzeja Krzyżaniaka
Annę Jankowiak, Pawła Małeckiego
Stanisława Jankowiaka, Krzysztofa Kędziora
Leszka Zgołę, Dorotę Makosz
Tomasza Topyłę, Krzysztofa Jankowskiego



*Żabno – WIEŚ NOWOCZESNA i zadbana, a ludność aktywna
i zintegrowana*

SOŁECKA STRATEGIA ROZWOJU WSI ŻABNO



SPIS TREŚCI:

1. WSTĘP
2. CHARAKTERYSTYKA MIEJSCOWOŚCI
 - 2.1. PREZENTACJA MIEJSCOWOŚCI
 - 2.2. DZIEDZICTWO HISTORYCZNE
 - 2.3. POŁOŻENIE I POWIERZCHNIA
 - 2.4. CHARAKTERYSTYKA LUDNOŚCI
 - 2.5. GOSPODARKA, ROLNICTWO
 - 2.6. FUNKCJE MIEJSCOWOŚCI
3. ANALIZA ZASOBÓW
 - 3.1. ŚRODOWISKO PRZYRODNICZE
 - 3.2. ŚRODOWISKO KULTUROWE
 - 3.3. WALORY SPOŁECZNE, KULTUROWE, SPORTOWE
 - 3.4. WALORY ZAGOSPODAROWANIA PRZESTRZENNEGO
 - 3.5. JAKA JEST MIEJSCOWOŚĆ ŻABNO
4. ANALIZA SWOT
5. WIZJA ROZWOJU MIEJSCOWOŚCI
6. PROGRAM KRÓTKOTERMINOWY
7. PROGRAM DŁUGOTERMINOWY

SOŁECKA STRATEGIA ROZWOJU WSI ŻABNO

1. WSTĘP

Mieszkańcy wsi Żabno widzą potrzebę inwestycji i rozwoju swojej miejscowości. W tym celu konieczne jest pobudzenie społecznej aktywności mieszkańców, a także korzystanie z wszelkich dostępnych programów inwestycyjnych. Pozwoli to na polepszenie sfery socjalnej i jakości życia mieszkańców wsi Żabno.

Strategia określa drogę do wyznaczonego celu, jakim jest poprawa warunków życia na wsi. Służy jej rozwojowi poprzez uporządkowanie działań podejmowanych przez różne grupy społeczności lokalnej. Ma charakter integracyjny w stosunku do mieszkańców, organizacji pozarządowych oraz urzędu gminy.

Zawiera ona w szczególności: analizę zasobów Sołectwa, porównanie korzystnych i niekorzystnych cech wewnętrznych wsi oraz potencjał szans i zagrożeń występujących w otoczeniu, które mogą warunkować przyszłość Sołectwa i ich mieszkańców, wizję rozwoju wsi wraz z jej priorytetami rozwojowymi.

Zaproponowano listę kluczowych zadań do realizacji w horyzoncie: krótkoterminowym (jednego roku) oraz długoterminowym (dziesięciu lat). Oba plany prowadzą do urzeczywistnienia zawartej w strategii wizji, wskazują w jaki sposób i jakimi środkami będziemy starali się go osiągnąć.

Główną rolę jednak w sfinansowaniu zaplanowanych do realizacji zadań będą odgrywać środki pochodzące z Programu Rozwoju Obszarów Wiejskich, w ramach działania „Odnowa i rozwój wsi”. Jednym z warunków koniecznych uzyskania dofinansowania w ramach tego działania jest sporządzenie dokumentu o charakterze krótkoterminowym i długoterminowym.

Przygotowanie Sołeckiej Strategii Rozwoju Wsi Żabno wymagało ścisłej współpracy pomiędzy Sołectwem i urzędem gminy oraz spójności planów. Ma ona służyć pełnemu wykorzystaniu istniejącego potencjału i szans rozwojowych, w tym dostępu do środków unijnych i innych funduszy.

SOŁECKA STRATEGIA ROZWOJU WSI ŻABNO

2. CHARAKTERYSTYKA MIEJSCOWOŚCI

2.1 Prezentacja miejscowości

Żabno jest to wieś położona 5 km na północ od Brodnicy, którą zamieszkuje – 525 mieszkańców. Rozległa wieś położona w odległości tylko ok. 32 km na południe od Poznania i ok. 15 km na północny zachód od Śremu, przy drodze powiatowej Śrem – Mosina, nad kanałem Szymanowo - Grzybno. Żabno graniczy z Gminą Mosina, powiat poznański. W Żabnie znajduje się filia Przedszkola, Remiza OSP, dwa sklepy spożywcze, kwiaciarnia, Zajazd „U Gumpertów”, filia Banku GBS Mosina i Firma TRANSPAK, stacja benzynowa ADAM-OIL. Miejscowość typowo rolnicza. Działa tu kilka niewielkich zakładów rzemieślniczych i usługowych. Wieś czysta i zadbane znajduje się na skraju terenów Rogalińskiego Parku Krajobrazowego.

Okoliczne tereny we wczesnym średniowieczu należały do znanego i potężnego rodu Łodziów. Na kartach historii Żabno pojawiło się po raz pierwszy w 1392 r. Majątek podzielony na kilka działów posiadali: Żabińscy, Krakowscy i Rogalińscy. Scalenie dokonał w końcu XVII w. Wacław Zalewski, chorąży łęczycki. Próby lokacji miejskiej podejmowane przez szlachtę nie powiodły się, mimo to Żabno wspomniane jest jako miasto w latach 1465, 1590 i 1642. Przez okres XVIII w. majątkiem władali Chłapowscy, od których w 1789 r. kupił go Jakub Biliński, rejent grodzki poznański, fundator obecnego kościoła. Ostatnim właścicielem, od 1823 r., był kapitan Stanisław Zakrzewski herbu Trzaska, uczestnik kampanii napoleońskiej na Moskwę. W 1886 r. posiadłość przejęta została przez pruską Komisję Kolonizacyjną, rozparcelowana i sprzedana osadnikom niemieckim.

2.2 Dziedzictwo historyczne

Najważniejszym zabytkiem miejscowości jest drewniany kościół parafialny św. Jakuba. Kościół zbudował od fundamentów dziedzic Żabna, Jakub Biliński w latach 1789-1792, a konsekrował go oficjał poznański Józef Rokossowski.

SOŁECKA STRATEGIA ROZWOJU WSI ŻABNO



Źródło zdjęcia: archiwum Urzędu Gminy w Brodnicy

Kościół ma rzadko stosowaną konstrukcję sumikowo – łątkową, a na zewnątrz jest oszalowany deskami. Jest budowlą jednonawową z transeptem i kwadratową wieżą z kruchtą od południa. Dach kryty jest gontem. Wnętrze kościoła późnobarokowe z około 1790 r. oraz polichromia ze scenami Wniebowstąpienia NMP i muzykujących aniołów z 1956 r. wykonana przez Teodora Szukałę. W ołtarzu głównym znajduje się obraz patrona kościoła św. Jakuba, a w zwieńczeniu św. Katarzyny.

Starym zwyczajem wokół kościoła znajduje się cmentarz grzebalny, na terenie którego znajduje się klasycystyczny pomnik nagrobny z piaskowca, z dużym krzyżem i 4 płaskorzeźbami z 1813 r. fundacji Jakuba i Katarzyny Bilińskich, właścicieli Żabna, który został wykonany w warsztacie Jastrzębowski.

Przy drodze przy plebanii znajduje się pamiątkowy obelisk z datą 1849 r. zwieńczony metalowym krzyżem, jak wieść niesie upamiętnia epidemię cholery.

W Żabnie znajduje się parterowy dwór z połowy XVIII w. z neogotyckim ryzalitem zwieńczony piętrową wystawką i drewnianą wieżyczką – sygnaturką z początku

SOŁECKA STRATEGIA ROZWOJU WSI ŻABNO

XX w. Po przejęciu majątku w 1886 r. przez pruską Komisję Kolonizacyjną, dwór został przekształcony w zbór ewangelicki i mieszkanie pastora. Po jego likwidacji w 1948 r. powstały tam mieszkania, a obecnie mieści się też przedszkole.

Na zboczu tzw. Żabińskich Gór znajduje się pozostałość cmentarza ewangelickiego ostatnio oczyszczony.

2.3. Położenie i powierzchnia

Miejscowość Żabno położona jest przy drodze powiatowej Grabianowo – Mosina o powierzchni 1296 ha w gminie Brodnica. Administracyjnie Gmina Brodnica usytuowana jest w Powiecie Śremskim (północna część powiatu). Z kolei Powiat Śremski zlokalizowany jest w Województwie Wielkopolskim. Powiat utworzono w 1999 roku w ramach reformy administracyjnej. Siedzibą władz powiatu jest miasto Śrem. W skład powiatu wchodzi cztery gminy: Brodnica, Dolsk, Książ Wlkp. i Śrem.

Żabno posiada zabudowę domów jednorodzinnych rozmieszczonych wokół tzw. „rynku” ze stawem oraz bocznych dróg. Powstały też nowe osiedla mieszkaniowe: Natura, Żabi Gród, Leśne, Słoneczne i Zielone Wzgórze. Położone jest przy drodze powiatowej nr KD 2463P.

2.4. Charakterystyka ludności

Na obszarze Żabna o powierzchni 1296 ha zamieszkuje 525 osób. Ze względu na powstające tereny pod zabudowę wzrasta liczba ludności.

Żabno to przede wszystkim gospodarstwa indywidualne i domy jednorodzinne. Obecnie mieszkańcy utrzymują się głównie z pracy w zakładach pracy i instytucjach znajdujących się w Śremie, Mosinie, Czempiniu i Poznaniu oraz w małym stopniu z pracy w miejscowych firmach i instytucjach.

Liczba mieszkańców na dzień 1.01.

ŻABNO	2000	2005	2010	2015	2018
	313	380	435	490	525

SOŁECKA STRATEGIA ROZWOJU WSI ŻABNO

2.5. Gospodarka, rolnictwo

W Żabnie głównym źródłem utrzymania jest rolnictwo, jednak w ostatnim czasie jego znaczenie maleje. Rolnictwo i praca w rolnictwie nie stanowi już podstawowego źródła utrzymania miejscowej ludności. Ta tendencja z pewnością będzie się utrzymywać w dalszym rozwoju społeczno-gospodarczym miejscowości. W obszarze działalności gospodarczej dominują firmy osób fizycznych (38 wpisów w CEIDG na koniec 2018 r.). Z reguły są to małe firmy jednoosobowe i gospodarstwa indywidualne. Perspektywicznie rozwój małych firm będzie miał coraz większe znaczenie w rozwoju gospodarczym gminy.

Działalność gospodarcza na terenie Żabna to m.in.:

- Sklep PIKO Beata Makosz
- HYDRO-TRANS-BUD Paweł Pogonowski
- JAWOR PELLET Dominik Pawłowski
- KRIS-GUM Krzysztof Tylczyński
- Przedsiębiorstwo Handlowo-Usługowe „U Gumpertów” Dionizy Gumpert
- Zakład Handlowo Usługowy M-DS. Dorota Makosz
- Zakład Handlowo-Usługowy Paweł Mocek

Pomimo dobrych warunków to brak jest gospodarstw agroturystycznych oraz punktów gastronomicznych.

2.6. Funkcje miejscowości

Komunikację publiczną zapewnia PKS relacji Śrem Mosina i Poznań. Stan techniczny dróg jest zróżnicowany, infrastruktura około drogowa (chodniki, oświetlenie uliczne) również.

We wsi funkcjonuje przedszkole, bank (filia GBS Mosina), stacja benzynowa, 2 sklepy spożywcze, kwaciarnia oraz place zabaw dla najmłodszych. Żabno posiada sieć wodociagową ale brak jest sieci kanalizacyjnej i gazowej.

SOŁECKA STRATEGIA ROZWOJU WSI ŻABNO

Wokół Sołectwa Żabno rozciągają się tereny zielone. Na południe od Żabna dominują w krajobrazie częściowo zalesione piaszczyste wzniesienia o długości około 10 km i szerokości 500-700 m będące ciągiem polodowcowych piaszczystych ozów. Największa wysokość to 103 m n.p.m. Wzniesienia te noszą nazwę Żabińskie Góry.

Przez wieś przebiega Droga św. Jakuba - wielkopolski odcinek szlaku pielgrzymkowego do katedry w Santiago de Compostela w Galicji w północno-zachodniej Hiszpanii. Dla Pielgrzymujących otwarty jest zawsze Dom Parafialny.

Cechą charakterystyczną sołectwa jest czyste powietrze i spokój. Sołectwo korzysta z funduszu sołeckiego i przy wsparciu gminy stara się także pozyskiwać środki zewnętrzne. Sołectwo posiada stronę internetową www.zabno.solectwo.info.pl

Żabno to miejscowość pełniąca przede wszystkim funkcję zaplecza mieszkaniowego zwłaszcza dla Poznania (w ostatnich latach obserwuje się wzrost budowanych domów jednorodzinnych).

W obecnej chwili w miejscowości Żabno brak jest stałej działalności kulturalnej. Przydałoby się więcej propozycji spędzania wolnego czasu, które integrowałyby mieszkańców i było ofertą dla dzieci i młodzieży. Do rozwoju wsi może przyczynić się powstałe właśnie Koło Gospodyń Wiejskich „Fajne Babki” w Żabnie.

3. ANALIZA ZASOBÓW

Analiza zasobów służy uświadomieniu sobie co mamy i określeniu, jakie znaczenie mają te dobra dla dalszego rozwoju wsi. Wynikiem analizy zasobów jest spis dóbr materialnych i niematerialnych będących w posiadaniu społeczności lokalnej, które mogą być wykorzystane obecnie bądź w przyszłości w realizacji przedsięwzięć odnowy wsi.

3.1. Środowisko przyrodnicze

Tereny otuliny Wielkopolskiego Parku Narodowego nie pozwalają na rozwój uciążliwej środowiskowo działalności. Obszar Żabna to Natura 2000 i teren Parku Rogalińskiego oraz ujęcie wody w Krajkowie dla miasta Poznania co daje gwarancję czystego powietrza dla mieszkańców.

3.2. Środowisko kulturowe

Na terenie Żabna brak jest znaczących imprez kulturalnych. Do stałych imprez można zaliczyć Dożynki, Dzień dziecka, Festyn rodzinny, Dzień Strażaka, Dzień Seniora, Dzień Kobiet oraz Piknik z Żabami.

3.3. Walory społeczne, kulturowe, sportowe

Na skraju wsi znajduje się boisko z nową wiatą i siłownią zewnętrzną. Jednak brak jest wspólnego działania dla rozrywki i kultury mieszkańców. Osoby działające w Grupie Odnowy Wsi Żabno widzą szansę na rozbudowę tego miejsca o kolejne elementy takie jak. np. scena, widownia, ławki. W tym miejscu mieszkańcy widzą powstanie CENTRUM SPOTOWEGO z 2 wiatami, sceną, zapleczem gospodarczym.

3.4. Walory zagospodarowania przestrzennego

Zabudowa Żabna koncentruje się głównie wzdłuż drogi powiatowej Śrem – Mosina oraz wokół stawów. Największy znajduje się w centrum wsi. Jest oczyszczony i posiada fontannę.

3.5. Jaka jest miejscowość Żabno

Co wyróżnia miejscowość Żabno?	Żabno jest piękną wioską otoczoną lasami, a w centrum wioski trzy stawy, dużo zieleni, którą opiekują się mieszkańcy.
Jakie funkcje pełni miejscowość Żabno?	Miejscowość rolnicza, będąca zapleczem mieszkaniowym.

SOŁECKA STRATEGIA ROZWOJU WSI ŻABNO

Charakterystyka mieszkańców	Mieszkańcy są solidarni i pracowici, chętni do działania.
Źródła utrzymania mieszkańców	Rolnictwo – 27 gospodarstw indywidualnych, praca w zakładach innych miejscowości jak Mosina, Poznań, Śrem, własna działalność gospodarcza.
Sposoby organizacji mieszkańców	Zebrania i spotkania integracyjne.
Sposoby rozwiązywania problemów	Współpraca i dyskusja na zebraniach. Rozmowy Sołtysa z mieszkańcami.
Jak wygląda miejscowość Żabno?	Żabno to jest bardzo piękna wieś otoczona z czterech stron lasami w otulinie Wielkopolskiego Parku Narodowego.
Jakie tradycje są pielęgnowane i rozwijane w miejscowości?	Zawsze bardzo dobrze przygotowane są Dożynki. Powstała Grupa Rekonstrukcyjna sikawki konnej OSP z 1906 r. Ochotnicza Straż Pożarna działa prężnie od 1932 r., Bractwo Jakubowe, Koło Gospodyń Wiejskich „Fajne Babki”
Jak wyglądają mieszkania i obejścia?	Zadbane obejścia, dużo nowych domów na osiedla wśród zieleni.
Jaki jest stan otoczenia i środowiska?	Zadbane gospodarstwa rolne i obejścia domów jednorodzinnych. Wszyscy dbają o zielen, o nasadzenia drzew, krzewów i kwiatów.
Połączenia komunikacyjne dla mieszkańców	Połączenia PKS, własny transport samochodowy.
Charakterystyka rolnictwa	Gospodarstwa rolne nastawione są na produkcję mleka, Ogrodnictwo i pszczelarstwo
Propozycje dla dzieci, młodzieży i osób dorosłych	Siłownia zewnętrzna, boisko wielofunkcyjne, place zabaw. Zabawy taneczne, wyjazdy na wycieczki, spotkania integracyjne
Inne (jakie)	Przez wieś przebiega Droga św. Jakuba - wielkopolski odcinek szlaku pielgrzymkowego do katedry w Santiago de Compostela w Galicji w północno-zachodniej Hiszpanii.

SOŁECKA STRATEGIA ROZWOJU WSI ŻABNO

Jakie jest Żabno na zdjęciach.



Strażnica OSP Żabno



Nowy samochód strażacki



Dożynki Żabnie



Sikawka konna



W poszukiwaniu żab i kumaków



Siłownia zewnętrzna

SOŁECKA STRATEGIA ROZWOJU WSI ŻABNO

4. ANALIZA SWOT

Analiza SWOT (SWOT – skrót od angielskich słów odpowiadającym silnym i słabym stronom, szansom i zagrożeniom) służy przeanalizowaniu sytuacji obecnej, a także najbliższej przewidywalnej przyszłości pod kątem tego, czym dysponujemy, czego nam brakuje, co nam może pomóc, a czego powinniśmy starać się uniknąć – aby nam nie szkodziło. Wynikiem analizy jest zestawienie atutów (mocne strony), braków (słabe strony) szans i zagrożeń. Pomaga to planować działania, zaspokajać potrzeby, wypełniać braki w sposób realny, w oparciu o zasoby, wykorzystując szanse i wkalkulowując ryzyko zagrożeń lub eliminując je.

SILNE STRONY (atuty wewnętrzne)	SŁABE STRONY (słabości wewnętrzne)
<ol style="list-style-type: none"> 1. Czyste środowisko, 2. Umiarkowany klimat i ciekawy krajobraz, 3. Bogata szata roślinna, 4. Wyjątkowa fauna – ptactwo i płazy w stawach, 5. Kanał Szymanowo-Grzybno, będący punktem zbornym dla ptactwa-ciekawe miejsce dla pasjonatów ornitologii, 6. Lasy - otulina Wielkopolskiego Parku Narodowego i bezpośrednie sąsiedztwo Rogalińskiego Parku Krajobrazowego, 7. Szlaki turystyczne i rowerowe, 8. Charakterystyczna zabudowa wsi, z podziałem na 3 części, 9. Walory historyczne wsi – Kościół pw. Św. Jakuba, pomnik nagrobny klasycystyczny na cmentarzu przy kościele, obelisk przed plebanią z metalowym krzyżem cholerycznym, dwór z XIX wieku, parterowy z piętrową wystawką i drewnianą wieżyczką, cmentarz ewangelicki z XIX/XX wieku, 10. Działające organizacje społeczne: prężnie działająca OSP Żabno, Koło Gospodyń 	<ol style="list-style-type: none"> 1. Gleby niskiej klasy, 2. Brak działek pod działalność gospodarczą, 3. Brak sceny na występy, 4. Obiekty sportowe wymagające doposażenia, 5. Place zabaw wymagające dofinansowania i modernizacji, 6. Brak siłowni zewnętrznej przy świetlicy, 7. Niewystarczająca ilość chodników, istniejące częściowo wymagające remontu, 8. Drogi wiejskie wymagające remontu, 9. Brak odpowiedniej infrastruktury turystycznej (oznakowania tras, tablice informacyjne, witacze itp.), 10. Brak ścieżek rowerowych, 11. Niewystarczająca promocja walorów miejscowości, 12. Zbyt mała ilość lokalnych przedsiębiorców 13. Brak lokalnej prasy i biblioteki, 14. Niewystarczająca infrastruktura medyczna,

SOŁECKA STRATEGIA ROZWOJU WSI ŻABNO

<p>Wiejskich „FAJNE BABKI”, Bractwo Jakubowe, Grupa Rekonstrukcyjna Sikawki Konnej,</p> <p>11. Czyste powietrze – marka wsi</p> <p>12. Miejsce rekreacji – boisko wielofunkcyjne</p> <p>13. Organizacja wielu imprez sportowych</p> <p>14. Place zabaw</p> <p>15. Placówka oświatowa szczebla przedszkolnego,</p> <p>16. Dobrze rozwinięta infrastruktura wodociągowa,</p> <p>17. Lokalni przedsiębiorcy, dający miejsca pracy,</p> <p>18. Autorytet wsi – Sołtys,</p> <p>19. Aktywność grupy mieszkańców - społeczników przy organizacji imprez,</p> <p>20. Działająca Grupa Odnowy Wsi.</p>	<p>15. Brak promocji wsi – jej walorów(w tym w Internecie),</p> <p>16. Niewystarczająco wyposażone obiekty infrastruktury społecznej,</p> <p>17. Niewystarczająca infrastruktura sportowa.</p>
---	--

SZANSE (okazje zewnętrzne płynące z otoczenia)	ZAGROŻENIA (zagrożenie płynące z otoczenia)
<p>1. Możliwość stworzenia atrakcyjnego miejsca zamieszkania jako alternatywa dla dużych terenów miejskich.</p> <p>2. Lokalna Grupa Działania Lider Zielona Wielkopolska.</p> <p>3. Położenie przy drodze wojewódzkiej i bliskość miasta powiatowego.</p> <p>4. Możliwość pozyskania środków zewnętrznych z Unii Europejskiej, Urzędu Marszałkowskiego i współpraca Gminy Brodnica z Unią Gospodarczą Regionu Śremskiego.</p> <p>5. Doprowadzony światłowód do wsi.</p> <p>6. Walory przyrodnicze szansą na ściągnięcie turystów.</p>	<p>1. Słaby stan infrastruktury kulturalnej.</p> <p>2. Mała ilość połączeń PKS, brak połączeń PKP.</p> <p>3. Ograniczony budżet gminy.</p> <p>4. Starzejące się społeczeństwo.</p> <p>5. Słaba oferta kulturalna gminy i powiatu.</p> <p>6. Nieuregulowane stany własności.</p> <p>7. Brak wkłady własnego (gminy) na pozyskiwanie środków zewnętrznych.</p> <p>8. Skomplikowana i długotrwała procedura przy pozyskiwaniu środków zewnętrznych.</p> <p>9. Osłabienie więzi w stosunkach między mieszkańcami</p>

SOŁECKA STRATEGIA ROZWOJU WSI ŻABNO

7. Wzrost gospodarczy kraju i województwa.	10. Mała aktywność lokalna, brak utożsamiania się ludności napływowej z miejscowością
8. Moda na zdrowy styl życia i rozwój agroturystyki.	

5. WIZJA ROZWOJU MIEJSCOWOŚCI

Wizja potencjału rozwojowego ma na celu gruntowne przemyślenia nad charakterem i związkami przyczynowo-skutkowymi elementów wcześniej przeprowadzonych analiz. Ma ona pomóc znaleźć faktycznie najważniejsze cele ogólne, wspomagać równomierny, zrównoważony rozwój wsi, poprzez zastosowanie wszystkich sfer życia, które z nich były dotąd słabiej rozwijane, które wymagają szczególnej uwagi, na których można budować przyszłość wsi. Pomaga również doprecyzować sformułowania użyte we wcześniejszych analizach.

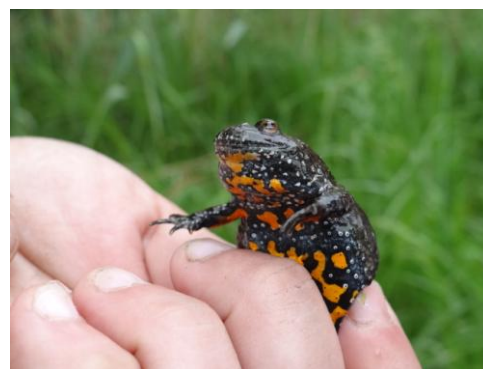
Co powinno wyróżniać miejscowość Żabno?	Żabno będzie miejscowością zintegrowaną, z aktywną i nowoczesną społecznością, promującą walory historyczne i turystyczne. Zapewnią będą możliwość wszechstronnego rozwoju społeczności lokalnej.
Jakie funkcje ma pełnić miejscowość Żabno?	Miejscowość ma pełnić głównie funkcje mieszkalno-kulturalno-usługową. Ponadto stanowić ma atrakcyjny punkt turystyczny dla mieszkańców pobliskich miejscowości.
Jacy powinni być mieszkańcy?	Aktywni, wykształceni, dbający o miejscowość.
Co ma dać utrzymanie mieszkańcom?	Praca w sektorze państwowym, prywatnym, własna działalność gospodarcza (usługi).
W jaki sposób mają być zorganizowani mieszkańcy i miejscowość?	Mieszkańcy zorganizowani będą wokół przedszkola. Działać będą w nieformalnych grupach. Angażować się będą w ich działalność lub podejmować własne inicjatywy.

SOŁECKA STRATEGIA ROZWOJU WSI ŻABNO

W jaki sposób mają być rozwiązane problemy?	W drodze dyskusji, poprzez różne sposoby komunikacji potrzeb na zebraniach wiejskich, spotkaniach tematycznych, współpracę z UG.
Jak ma wyglądać miejscowość Żabno?	Tradycyjna polska wieś z elementami nowoczesności.
Jakie tradycje powinny być pielęgnowane i rozwijane w miejscowości?	Lokalny patriotyzm, zachowanie obrzędów i tradycji wiejskich.
Jak powinny wyglądać mieszkania i obejścia?	Zadbana, czysta miejscowość w zieleni.
Jaki ma być stan otoczenia i środowiska?	Dużo zieleni z żabami w stawach.
Jak powinny wyglądać połączenia komunikacyjne?	Więcej połączeń PKS, ścieżki rowerowe. Ścieżka rowerowa do Mosiny.
Jakie ma być rolnictwo?	Rolnictwo ekologiczne, nowoczesne i bezpieczne.
Co można zaproponować dzieciom, młodzieży i osobom starszym?	Zajęcia sportowe, wyjazdy na wycieczki.

Wizja wsi: *Żabno – WIEŚ NOWOCZESNA i zadbana, a ludność aktywna i zintegrowana*

Żabno jest atrakcyjnym miejscem zamieszkania i wypoczynku, chlubiącym się swoimi walorami przyrodniczymi. Dbamy o czystość i żyjemy w harmonii z przyrodą. Posiadamy zagospodarowaną przestrzeń publiczną, która jest miejscem spotkań i rekreacji wszystkich mieszkańców. Realizujemy przedsięwzięcia podnoszące standard życia. Aktywnie działamy i pozyskujemy środki finansowe na realizację projektów.



SOŁECKA STRATEGIA ROZWOJU WSI ŻABNO

6. PROGRAM KRÓTKOTERMINOWY ODNOWY WSI na OKRES 12 m-c

KLUCZOWY PROBLEM	ODPOWIEDŹ	PROPOZYCJA PROJEKTU
Co nas zintegruje najbardziej?	Udział w przygotowaniach do wydarzeń i wspólne świętowanie,	<ul style="list-style-type: none"> ▪ Dożynki (sierpień) ▪ Dzień Dziecka w połączeniu z festynem rodzinnym (czerwiec) ▪ Piknik z żabami (czerwiec-lipiec) ▪ Dzień Seniora (styczeń) ▪ Dzień Kobiet (marzec) ▪ Pieczenie pierników (listopad-grudzień) ▪ Wspólne wykonywanie ozdób bożonarodzeniowych (listopad-grudzień)
Na czym nam najbardziej zależy?	Stworzenie dostępnego miejsca z różnymi aktywnościami, Na estetyce miejscowości,	Rozpoczęcie prac na boisku, budowa sceny, budowa 2 wiat, Nasadzenia nowych roślin,
Co nam najbardziej przeszkadza?	<ul style="list-style-type: none"> ▪ niskie zaangażowanie mieszkank i mieszkańców we wspólnych projektach ▪ mało inicjatyw podejmowanych wspólnie, 	Brak wystarczających środków finansowych
Co najbardziej zmieni nasze życie?	Stworzenie dostępnego miejsca z różnymi aktywnościami	<ul style="list-style-type: none"> ▪ Budowa wiat, sceny, ławek, ▪ Rozbudowa bazy sportowej na boisku, siłowni, boisk, ▪ Zagospodarowanie terenu wokół stawów, ▪ Spotkania i warsztaty tematyczne m.in. kulturalne, artystyczne, językowe, informatyczne,
Co nam przyjdzie najłatwiej?	Poprawa małej architektury, Stworzenie ogólnodostępnych miejsc z różnymi formami aktywności	Dbanie o zielen, architekturę krajobrazu, prace porządkowe w tym regularne koszenie trawy oraz nasadzenia roślinności. Dbanie o treny wokół stawów i ich mieszkańców
Na realizację jakiego projektu planujemy pozyskać środki zewnętrzne? Z jakich źródeł?		<p>Pozyskanie środków zewnętrznych na zagospodarowanie boiska sportowego</p> <ol style="list-style-type: none"> 1) Strefa artystyczno - kulturalna: scena i widownia, utwardzenie terenu kostką 2) Strefa sportowa: budowa 2 wiat. 3) Strefa relaksu i integracji: miejsce na ognisko, postawienie grilla, ławek i stołów. <p>Środki na sfinansowanie tych przedsięwzięć: środki Gminy Brodnica, Fundusz Sołecki, Projekty Wielkopolskiej Odnowy Wsi, Lider Zielonej Wielkopolski, sponsorzy, środki z tzw. fundacji korporacyjnych.</p>

7. PROGRAM DŁUGOTERMINOWY ODNOWY WSI

Wizja wsi: *Żabno – WIEŚ NOWOCZESNA i zadbana, a ludność aktywna i zintegrowana*

PLAN ROZWOJU				ZADANIA DO REALIZACJI
1. CELE Co trzeba osiągnąć by urzeczywistnić wizję naszej wsi?	2. Co nam pomoże osiągnąć cele? (zasoby, silne strony, szanse)		3. Co nam może przeszkodzić? (słabe strony, zagrożenia)	Projekty, przedsięwzięcia jakie wykonamy?
	ZASOBY których użyjemy	ATUTY silne strony i szanse jakie wykorzystamy	BARIERY Słabe strony jakie wyeliminujemy Zagrożenia jakich unikniemy	
A. TOŻSAMOŚĆ WSI I WARTOŚCI ŻYCIA WIEJSKIEGO				
1.Kultywowanie historii 2.Budowanie poczucia wspólnoty 3.Zwiększenie świadomości otaczającej flory i fauny (jej bogactwa)	Zabytki historyczne, historia wsi, Ciekawa flora i fauna, zwłaszcza płazów i ptactwa, Działalność organizacji pozarządowych	Walory przyrodnicze i historyczne, Zaangażowanie mieszkańców i Grupa Odnowy Wsi,	Zbyt małe zaangażowanie i zainteresowanie mieszkańców, Niewystarczająco wyposażone obiekt: brak sceny, brak wyposażenia audio-wizualnego,	Rozbudowa infrastruktury wiejskiej: rozbudowa Sali wiejskiej, budowa wiat, sceny, Zagospodarowanie terenu wokół stawów, Utworzenie ścieżki edukacyjnej wokół stawów (w poszukiwaniu żab i kumaków) Powstanie tablic informacyjnych, Utworzenie ścieżek edukacyjnych, Hejnał dla Żabna, Wspólne spotkania integracyjno-edukacyjne mieszkańców skupione wokół ciekawej historii sołectwa, Ekspozycje plenerowe, Wystawy i spotkania – Żaby w Żabnie,
B. STANDARD ŻYCIA				

SOŁECKA STRATEGIA ROZWOJU WSI ŻABNO

<p>1. Rozbudowa-modernizacja infrastruktury sportowo-rekreacyjnej</p> <p>2. Rozbudowa i doposażenie infrastruktury społeczno-kulturalnej</p> <p>3. Zwiększenie poczucia bezpieczeństwa</p>	<p>Istniejąca infrastruktura społeczno-kulturalna, fundusze zewnętrzne,</p>	<p>Dobra współpraca z gminą i powiatem</p>	<p>Brak funduszy, niewystarczająco doposażona infrastruktura społeczna,</p>	<p>Budowa ścieżki rowerowych, Modernizacja płyty boiska, Rozbudowa i doposażenie placów zabaw, Kino plenerowe, scena, koncerty plenerowe, spotkania kabaretowe, Zajęcia fitness, zumba, spacer z kijkami, Organizacja wycieczek krajoznawczych.</p>
--	---	--	---	---

C. JAKOŚĆ ŻYCIA

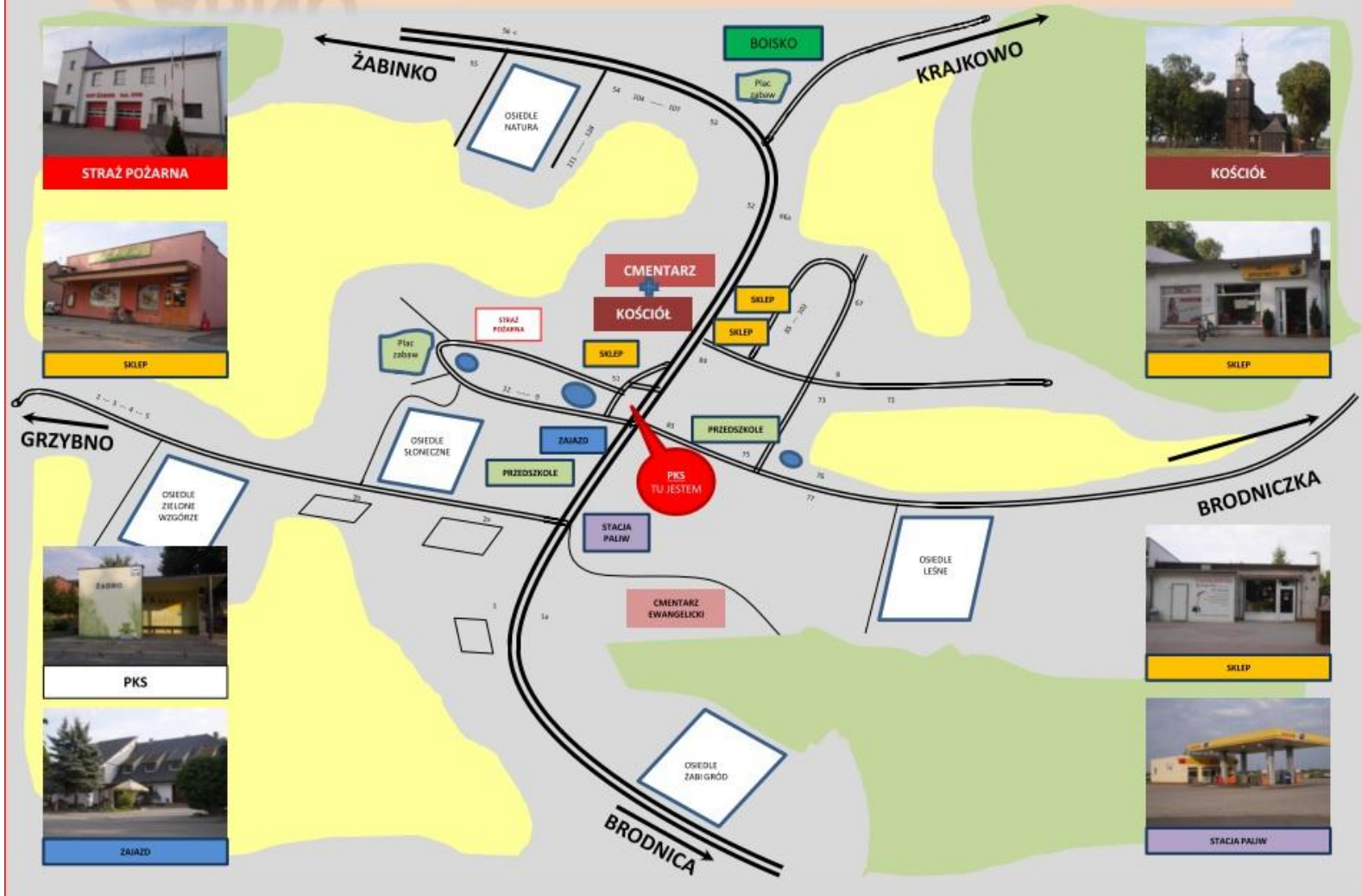
<p>1. Rozwój oferty edukacyjno-kulturalnej</p> <p>2. Integracja mieszkańców</p> <p>3. Poprawa komunikacji z okolicznymi miejscowościami</p> <p>4. Poprawa estetyki wsi</p>	<p>Aktywność mieszkańców, miejsce spotkań na świeżym powietrzu, boisko, centrum rekreacji</p>	<p>Zaangażowanie mieszkańców, organizacji działających na terenie wsi, istniejąca infrastruktura społeczno-kulturalna</p>	<p>Brak ścieżek rowerowych, Niewystarczający stan obiektów i ich doposażenia.</p>	<ul style="list-style-type: none"> • Organizacja rozgrywek sportowych, • spotkania integracyjne mieszkańców (Dzień Kobiet, Dzień Dziecka, Dzień Babci i Dziadka, Piknik z Żabami, Dzień Chłopca, festyny, spotkania itp.), • Organizacja rajdów pieszych i rowerowych, poza terenem miejscowości, pikników, • Doposażenie placów zabaw, • Zajęcia dodatkowe dla dzieci, młodzieży i dorosłych, • Organizacja spotkań przyrodniczych, • zakup wyposażenia do pielęgnacji zieleni, Organizacja konkursów fotograficznych, organizacja zawodów strażackich – sportowo – pożarniczych. • Budowa tablic tzw. witaczy,
--	---	---	---	--

D. BYT

1. Poprawa sytuacji finansowej mieszkańców 2. Promocja i rozwój przedsiębiorczości 3. Promocja wsi	Istniejący lokalni przedsiębiorcy, aktywnie działający mieszkańcy, szczególnie walory historyczne i przyrodnicze	Współpraca gminy z Unią Gospodarczą Regionu Śremskiego, walory historyczno-przyrodnicze	Zbyt małe zaangażowanie mieszkańców, Brak środków finansowych	Wydanie folderu promocyjnego, Szkolenia z zakresu przedsiębiorczości, Zmian planu zagospodarowania przestrzennego wsi Żabno.
--	--	---	--	--

ŻABNO

SERDECZNIE WITAMY!



SOŁECKA STRATEGIA ROZWOJU WSI ŻABNO