

Poznań, dnia 6 marca 2017 r.

SKO.OŚ.405.290.2016


### **OBWIESZCZENIE**

Samorządowe Kolegium Odwoławcze w Poznaniu - *na podstawie art. 38 i art. 85 ust. 3 ustawy z dnia 3 października 2008r. o udostępnianiu informacji o środowisku i jego ochronie, udziale społeczeństwa w ochronie środowiska oraz ocenach oddziaływania na środowisko (j.t. Dz.U.2016.353 z późn. zm.)* - zawiadamia o wydaniu decyzji Samorządowego Kolegium Odwoławczego w Poznaniu znak SKO.OŚ.405.290.2016 z dnia 7 lutego 2017 roku w punkcie pierwszym: umarzającej postępowanie odwoławcze w stosunku do Marleny Domanieckiej, Roberta Domanieckiego, Jarosława Sobiś, Izabeli Michałowskiej i Michała Michałowskiego; w punkcie drugim utrzymującej w całości w mocy decyzję Wójta Gminy Brodnica z dnia 16 sierpnia 2016 r. znak: UG.OŚ.6220.04.2016 o środowiskowych uwarunkowaniach zgody na realizację przedsięwzięcia, stwierdzającą brak potrzeby przeprowadzenia oceny oddziaływania na środowisko dla przedsięwzięcia polegającego na rozbudowie gospodarstwa rolnego przez budowę obiektu inwentarskiego tuczarni o obsadzie maksymalnej do 79,6 Dużych Jednostek Przeliczeniowych (obsada łączna uwzględniająca istniejącą chlewnię wyniesie 146,8 DJP), na działce nr 52/2 obręb Brodnica, gmina Brodnica, powiat śremski, województwo wielkopolskie.

Decyzję oraz akta sprawy, w tym uzgodnienie dokonane z Regionalnym Dyrektorem Ochrony Środowiska w Poznaniu oraz opinię Państwowego Powiatowego Inspektora Sanitarnego w Poznaniu pozostawia się do wglądu dla osób zainteresowanych przez okres 14 dni od dnia publicznego ogłoszenia w Urzędzie Gminy w Brodnicy, 63-112 Brodnica 41, pokój ...nr...2..., w godzinach pracy Urzędu.

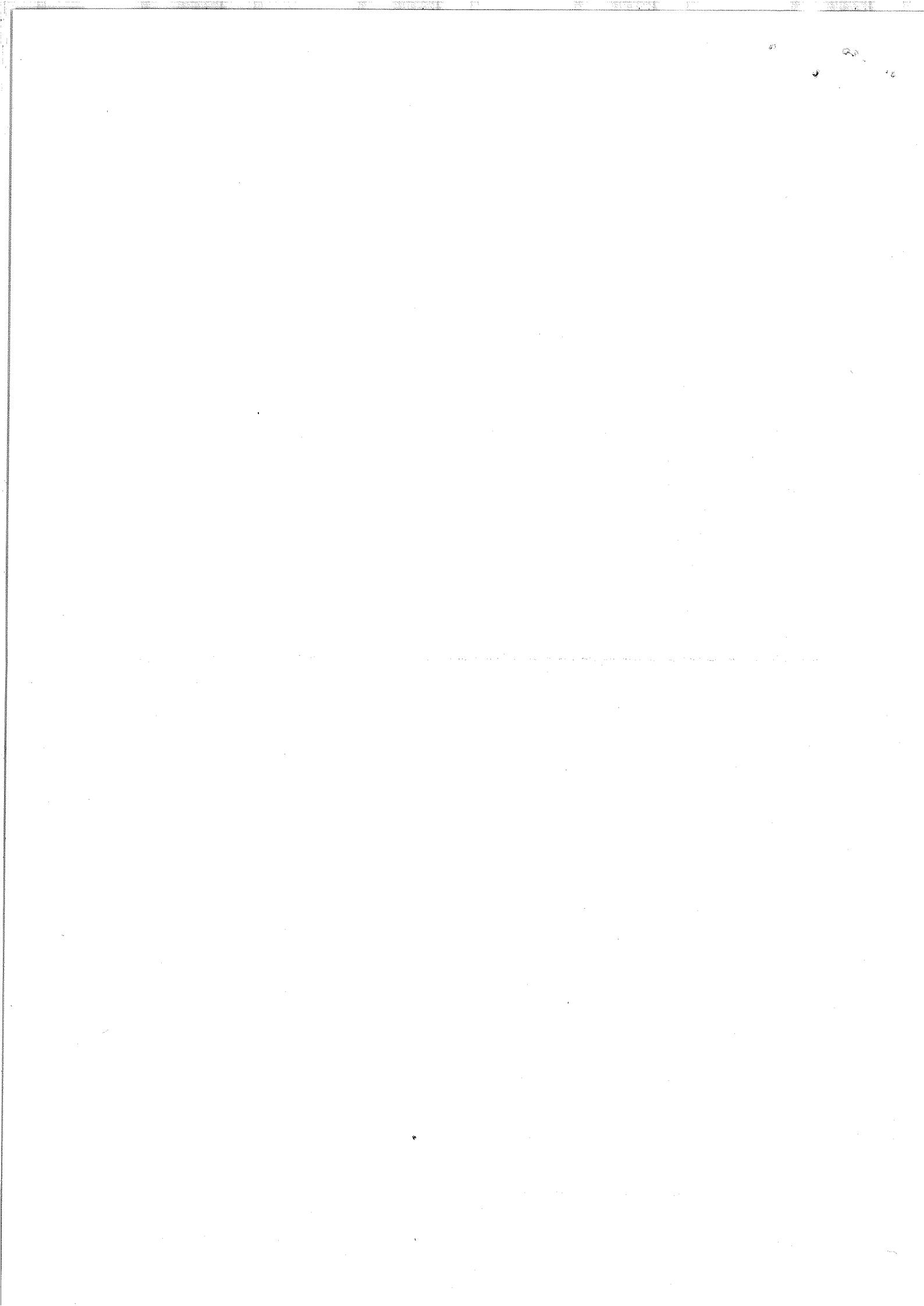
Wywieszono na tablicy ogłoszeń:

Brodnica, dnia ...13 marca 2017r.....

  
PREZES  
Samorządowego Kolegium Odwoławczego  
w Poznaniu  
dr Krzysztof Świdarski

Zdjęto z tablicy ogłoszeń:

Brodnica, dnia .....



**SAMORZĄDOWE KOLEGIUM  
ODWOŁAWCZE  
w Poznaniu**

Poznań, dnia 7 lutego 2017 r.

**SKO.OŚ.405.290.2016**

**DECYZJA**

**Samorządowe Kolegium Odwoławcze w Poznaniu w składzie:**

Przewodniczący: Małgorzata Werwicka

Członkowie: Agnieszka Sosińska (spr.)

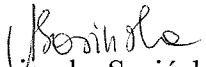
Iwona Jaroszevska – Stockfisch

po rozpoznaniu na posiedzeniu niejawnym odwołania Karola Wyzuj, Marleny Domanieckiej, Roberta Domanieckiego, Jarosława Sobiś, Izabeli Michałowskiej i Michała Michałowskiego, od decyzji Wójta Gminy Brodnica z dnia 16 sierpnia 2016 r. znak: UG.OŚ.6220.04.2016. o środowiskowych uwarunkowaniach zgody na realizację przedsięwzięcia, stwierdzającej brak potrzeby przeprowadzenia oceny oddziaływania na środowisko dla przedsięwzięcia polegającego na rozbudowie gospodarstwa rolnego przez budowę obiektu inwentarskiego tuczarni o obsadzie maksymalnej do 79,6 Dużych Jednostek Przeliczeniowych (obsada łączna uwzględniająca istniejącą chlewnię wyniesie 146,8 DJP), na działce nr 52/2 obręb Brodnica, gmina Brodnica, powiat śremski, województwo wielkopolskie,


*działając na podstawie:*

- art. 1 ust. 1 ustawy z dnia 12 października 1994 roku o samorządowych kolegiach odwoławczych (j.t. Dz.U.2015.1659),
- art. 127 § 2 i art. 138 § 1 pkt 1 i art. 138 § 1 pkt 3 ustawy z dnia 14 czerwca 1960 roku kodeks postępowania administracyjnego (j.t. Dz. U. z 2016 r. poz. 23),
- art. 63 ust. 2, art. 64 ust. 1, 71 ust. 2 pkt. 2, art. 75 ust. 1 pkt 4 oraz art. 84 i art. 85 ust. 2 pkt 2 ustawy z dnia 3 października 2008r. o udostępnianiu informacji o środowisku i jego ochronie, udziale społeczeństwa w ochronie środowiska oraz ocenach oddziaływania na środowisko (j.t. Dz.U.2016 poz. 353, z późniejszymi zmianami), postanawia

1. umorzyć postępowanie odwoławcze w stosunku do Marleny Domanieckiej, Roberta Domanieckiego, Jarosława Sobiś, Izabeli Michałowskiej i Michała Michałowskiego,
2. utrzymać w całości w mocy decyzję Wójta Gminy Brodnica z dnia 16 sierpnia 2016 r. znak: UG.OŚ.6220.04.2016

  
Agnieszka Sosińska

  
Małgorzata Werwicka

  
Iwona Jaroszevska – Stockfisch

### UZASADNIENIE

W dniu 15 marca 2016r. wpłynął wiosek złożony przez pana Pawła Snuszkę zam. Brodnica 52, gm. Brodnica, działającego przez pełnomocnika Panią Roksanę Napieralską ul. Gieryskiego 54 63-100 Śrem, w sprawie wydania decyzji o środowiskowych uwarunkowaniach dla przedsięwzięcia polegającego na: rozbudowie gospodarstwa rolnego przez budowę obiektu inwentarskiego tuczami o obsadzie maksymalnej do 79,6 Dużych Jednostek Przeliczeniowych (obsada łączna uwzględniająca istniejącą chlewnię wyniesie 146,8 DJP), na działce nr 52/2 obręb Brodnica, gmina Brodnica, powiat śremski, województwo wielkopolskie.

Do wniosku załączona została karta charakterystyki przedsięwzięcia, poświadczona przez właściwy organ kopia mapy ewidencyjnej i wypis z ewidencji gruntów, obejmujące przewidywany teren, na którym będzie realizowane przedsięwzięcie oraz obejmujące obszar, na który będzie oddziaływać przedsięwzięcie.

Właściciele nieruchomości, na terenie którym planowane jest przedsięwzięcie oraz właściciele nieruchomości bezpośrednio sąsiadujących z miejscem inwestycji, pismem z dnia 21 marca 2016r. zostali powiadomieni o prowadzonym postępowaniu administracyjnym.

Zgodnie z art. 64 ust. 1 ustawy z dnia 3 października 2008 r. o udostępnianiu informacji o środowisku i jego ochronie, udziale społeczeństwa w ochronie środowiska oraz o ocenach oddziaływania na środowisko (Dz. U. z 2016 r. poz. 353), Wójt Gminy Brodnica pismami nr UG.OŚ.6220.04.16 z dnia 21 marca 2016r. wystąpił do Państwowego Powiatowego Inspektora Sanitarnego w Śremie oraz Regionalnego Dyrektora Ochrony Środowiska w Poznaniu, o opinię w sprawie obowiązku przeprowadzenia oceny oddziaływania przedmiotowego przedsięwzięcia na środowisko i określenia ewentualnego zakresu raportu.

Pismem z dnia 25 maja 2016r. znak WOO-IV.4240.485.2016.BM.5 Regionalny Dyrektor Ochrony Środowiska w Poznaniu wyraził opinię, że dla przedsięwzięcia polegającego na: na rozbudowie gospodarstwa rolnego przez budowę obiektu inwentarskiego tuczami o obsadzie maksymalnej do 89,6 Dużych Jednostek Przeliczeniowych, na działce nr 52/2 obręb Brodnica, gmina Brodnica, że nie ma potrzeby przeprowadzania oceny oddziaływania na środowisko. Natomiast Państwowy Powiatowy Inspektor Sanitarny w Śremie postanowieniem z dnia 12 kwietnia 2016r. znak ON.NS-72-32(2)/16 wyraził opinię, że przeprowadzenie oceny oddziaływania na środowisko jest wymagane.

W dniu 29 czerwca 2016r. wnioskodawca złożył pisemną korektę zakresu przedmiotowego przedsięwzięcia, w której, którą dokonał ograniczenia powierzchni planowanej chlewni o 110 m<sup>2</sup> oraz maksymalnej obsady o 10 DJP. Tym samym wielkość planowanej do wybudowania chlewni to 800m<sup>2</sup> zamiast pierwotnie planowanej 910 m<sup>2</sup> przy maksymalnej obsadzie wynoszącej 79,6 zamiast 89,6 DJP. Ponadto Wnioskodawca zobowiązał się do stosowania w procesach hodowanych technologiem (Efektywnych Mikroorganizmów), co ma znacznie ograniczyć uciążliwości wywoływane funkcjonowanie chlewni, w szczególności uciążliwości zapachowe oraz osadzić projektowany wał ziemny pasem zieleni izolacyjnej.

Postanowieniem z dnia 14 lipca 2016r. Wójt Gminy Brodnica odstąpił od obowiązku przeprowadzenia oceny oddziaływania planowanego przedsięwzięcia na środowisko.

Na podstawie art. 10 § 1 ustawy Kodeks postępowania administracyjnego pismem z dnia 14 lipca 2016r. zawiadomiono strony o możliwości zapoznania się i wypowiedzenia co do zebranych materiałów zgromadzonych w prowadzonym postępowaniu.

Z możliwości tej skorzystał pan Karol Wyzuj, który po zapoznaniu się z całością materiału pismem z dnia 11 sierpnia 2016 zgłosił uwagi do przedłożonej przez Wnioskodawcę

dokumentacji i wniosł o zobowiązanie Wnioskodawcy do opracowania zaktualizowanej Karty Informacyjnej Przedsięwzięcia oraz przekazanie listu otwartego mieszkańców wsi Sulejewo Regionalnemu Dyrektorowi Ochrony Środowiska w Poznaniu. Wójt Gminy Brodnica nie znalazł podstaw do zrealizowania wniosków pana Karola Wyzuja.

Decyzją z dnia 16 sierpnia 2016 r. znak: UG.OŚ.6220.04.2016. o środowiskowych uwarunkowaniach zgody na realizację przedsięwzięcia Wójt Gminy Brodnica stwierdził brak potrzeby przeprowadzenia oceny oddziaływania na środowisko dla przedsięwzięcia polegającego na rozbudowie gospodarstwa rolnego przez budowę obiektu inwentarskiego tuczarni o obsadzie maksymalnej do 79,6 Dużych Jednostek Przeliczeniowych (obsada łączna uwzględniająca istniejącą chlewnię wyniesie 146,8 DJP), na działce nr 52/2 obręb Brodnica, gmina Brodnica, powiat śremski, województwo wielkopolskie. W uzasadnieniu opisano przebieg postępowania oraz stwierdzono, że teren objęty przedsięwzięciem nie posiada miejscowego planu zagospodarowania przestrzennego. Powierzchnia całej działki, której właścicielem jest Paweł Snuszka wynosi 1,50 ha. Teren projektowanego przedsięwzięcia stanowi teren działalności rolniczej otoczony terenami o podobnej funkcji oraz drogami publicznymi. Na podstawie przedstawionych materiałów stwierdzono, że teren przeznaczony pod inwestycję zlokalizowany jest poza obszarem specjalnej ochrony ptaków Ostoja Rogalińska PLB300017, poza obszarem mającym znaczenie dla Wspólnoty Rogalińska Dolina Warty PLH300012 oraz poza obszarem Rogalińskiego Parku Krajobrazowego. Biorąc pod uwagę informacje zawarte w karcie informacyjnej przedsięwzięcia, w szczególności rozwiązania chroniące środowisko na etapie realizacji i eksploatacji inwestycji oraz całokształt materiałów zebranych w toku prowadzonego postępowania organ I instancji uznał, że planowane przedsięwzięcie nie będzie znacząco negatywnie oddziaływać na środowisko. Mając na względzie rolnicze użytkowanie przedmiotowej działki, charakter planowanej inwestycji będącej kontynuacją już istniejącej zabudowy gospodarczej oraz brak konieczności wycinki drzew, organ I instancji wskazał, że nie przewiduje się znacznego negatywnego oddziaływania inwestycji na środowisko przyrodnicze, w tym na obszary chronione, a w szczególności na gatunki, siedliska przyrodnicze lub siedliska gatunków roślin i zwierząt, dla których ochrony zostały wyznaczone obszary Natura 2000, ani pogorszenia integralności obszarów Natura 2000 lub powiązania z innymi obszarami. Ponadto stwierdzono, że z uwagi na odstępianie od obowiązku przeprowadzenia oceny oddziaływania przedsięwzięcia na środowisko, postępowanie w przedmiotowej sprawie nie wymagało zapewnienia możliwości udziału społeczeństwa. W decyzji ustalono w szczególności rodzaj i skalę przedsięwzięcia (pkt. 1), emisje (pkt 2) (emisje do powietrza i zasięg oddziaływania, emisje hałasu i zasięg oddziaływania, sposób odprowadzania ścieków, sposób odprowadzania ścieków bytowych, sposób odprowadzania wód opadowych, rodzaj, przewidywaną ilość i sposób postępowania z odpadami, dane dotyczące innych wprowadzanych do środowiska substancji lub energii), rozwiązania chroniące środowisko (pkt. 3), obszary polegające ochronie na podstawie ustawy z dnia 16.04.2004 r. o ochronie przyrody, znajdujące się w zasięgu znaczącego oddziaływania przedsięwzięcia. Ustalono, że ze względu na lokalizację i nieznaczące oddziaływanie realizacja planowanej inwestycji nie spowoduje wystąpienia transgranicznego oddziaływania na środowisko. Do decyzji załączono charakterystykę przedsięwzięcia.

Odwołanie od decyzji złożyli Karol Wyzuj, Marlena Domaniecka, Robert Domaniecki, Jarosław Sobiś, Izabela Michałowska i Michał Michałowski. W złożonych przez siebie odwołaniach zarzucili:

1. brak wyjaśnienia przez organ I instancji zaistniałej w sprawie okoliczności dotyczącej przeznaczenia 128 m<sup>2</sup> powierzchni projektowanej inwestycji, a deklarowanej przez Inwestora w *Karcie Informacyjnej Przedsięwzięcia (k.i.p.) dla przedsięwzięcia polegającego na rozbudowie gospodarstwa rolnego przez budowę obiektu inwentarskiego tuczarni na działce nr 52/2 w Brodnicy;*

2. wydanie decyzji na podstawie błędnych danych, niespójnych ze sobą, błędnie wyliczonych matematycznie i oparcie decyzji na błędnym stanie faktycznym.  
Niezgodności dotyczą:
  - A. Wyliczenia zbiorników gnojowicy
  - B. Wyliczenia emisji amoniaku
- C. Wyliczenia DJP dla planowanej inwestycji
- D. Błędy w piśmie do R.D.O.Ś. z dnia 2 maja 2016 r.
3. brak analizy uciążliwości akustycznej; w decyzji Wójta Gminy Brodnica na stronie 4 podano, że „z przeprowadzonej analizy uciążliwości akustycznej wynika, że nie ma zagrożenia przekroczenia wartości dopuszczalnych poziomów hałasu w środowisku.”- tymczasem nie dokonano analizy łącznego oddziaływania akustycznego 6 wentylatorów i planowanych 8 wentylatorów;
4. w zaskarżonej decyzji nie wskazano w jaki sposób organ I instancji przeprowadził analizę odorową uciążliwości emisji zanieczyszczeń wprowadzanych do powietrza, oraz na jakiej podstawie stwierdził, że nie nastąpi ponadnormatywne oddziaływanie brzydkiego zapachu (odoru) na sąsiednie nieruchomości;
5. Organ I instancji nie dokonał analizy złożonej przez inwestora deklaracji o powiększeniu wielkości użytków rolnych w celu zagospodarowania gnojowicy, poprzestał jedynie na przyjęciu oświadczenia inwestora. Inwestora nie przedłożył dokumentów potwierdzających zwiększenie areału, w szczególności umowy z rzekomym wydzierzawiającym. Tym samym postępowanie przed organem I instancji nie wykazało, że zostaną dochowane przepisy art. 11 a ustawy z dnia 26.07.2000 r. o nawozach i nawożeniu.
6. organ nie przeanalizował zarzutów oraz wniosków składanych przez mieszkańców wsi Sulejewo do Wójta Gminy Brodnica w „Liście otwartym” podpisanym przez 28 osób, oraz w pismach indywidualnych złożonych przez p. J. Sobisia, p. D. Nałęcz-Nieniewską, p. R.M. Domanieckich i M.J. Michałowskich, ponieważ w uzasadnieniu zaskarżonej decyzji brak jest faktycznej analizy wniosków wynikających z dokumentów złożonych przez ww. osoby;
7. organ naruszył zasadę obiektywizmu, ponieważ rozważania swoje oparł wyłącznie na podstawie stanowiska Inwestora nie poddając go żadnej weryfikacji i ocenie pod kątem zgłoszonych uwag przez strony postępowania, jak i uwag społecznych;
8. Zaskarżona decyzja zawiera błędne oznaczenia odległości projektowanego przedsięwzięcia do najbliższych terenów podległych ochronie na podstawie ustawy z dnia 16.04.2004 r. o ochronie przyrody.
9. przeprowadzonemu postępowaniu przez organ I instancji brak rzetelności w zakresie procedowania zagadnienia wstępnego, tj. zasięgnięcia opinii Państwowego Powiatowego Inspektora Sanitarnego w Śremie. Inspektor Sanitarny wydał opinię o konieczności przeprowadzenia oceny oddziaływania na środowisko projektowanego przedsięwzięcia. Po zmianach dokonanych przez Inwestora w zakresie wniosku polegającego na zmniejszeniu DJP, sprawa powinna być ponownie przekazana do P.P.I.S. w Śremie w celu ponownego rozstrzygnięcia ww. zagadnienia wstępnego.

Marlena Domaniecka, Robert Domaniecki, Jarosław Sobiś, Izabela Michałowska i Michał Michałowski zarzucili także naruszenie art. 10 k.p.a. poprzez niedopuszczenie ich do postępowania oraz nie zapewnienie im czynnego udziału w każdym stadium postępowania.

Pismem z dnia 16 listopada 2016 roku Marlena Domaniecka, Robert Domaniecki, Jarosław Sobiś, Izabela Michałowska i Michał Michałowski zostali wezwani przez Samorządowe Kolegium Odwoławcze do wykazania istnienia interesu prawnego lub obowiązku w rozumieniu art. 28 kpa, który potwierdzałyby, że przysługuje im przymiot strony w ww. postępowaniu oraz przedstawienia dowodów (dokumentów) potwierdzających powyższe dane (w szczególności np. kopii wypisów z KW lub ewidencji gruntów).

Odpowiedź na powyższe złożyli Marlena Domaniecka, Robert Domaniecki, Jarosław Sobiś. Marlena Domaniecka i Robert Domaniecki wskazali, że są właścicielami nieruchomości, które znajdują się w obszarze rzeczywistego oddziaływania planowanej inwestycji tj. ok. 175 m oraz 230 m od granicy działki inwestora, zaś projektowana inwestycja (oraz dotychczasowa) spowoduje znaczne ograniczenie w sposobie korzystania z ich nieruchomości, naruszy ich uprawnienia właścicielskie (wynikające z art. 140 k.c.), w tym prawo do niezakłóconego korzystania z ich nieruchomości, a ponadto spowoduje spadek ich wartości. Jarosław Sobiś powołał się na takie same okoliczności, wyjaśniając, że jest właściciel nieruchomości, które znajdują się w obszarze rzeczywistego oddziaływania planowanej inwestycji, tj. ok. 250 m oraz 256 m od granicy działki inwestora.

Ponadto na zapytanie Kolegium pismem z dnia 19 grudnia 2016 roku Paweł Suszka złożył dodatkowe pismo, w którym odnosząc się do zarzutów dotyczących wyliczeń w zakresie zbiorników na gnojówkę i ich pojemności wyjaśnił, że:

„Na str. 5 KIP podana została prawidłowa pojemność istniejącego zbiornika na gnojowicę równa 480 m<sup>3</sup>. Natomiast na str. 35 KIP pojawiła się błędnie liczba 4801 m<sup>3</sup> - co jest oczywistą omyłką [tzw. „literówką”] Potwierdzeniem tego jest ciąg dalszy KIP i wyliczenie łącznej pojemności zbiorników na gnojowicę w ilości 1210 m<sup>3</sup>. Jest to suma 730 i 480 a nie 4801. Ponadto w żadnych obliczeniach nie jest uwzględniana wartość 4801 m<sup>3</sup>.(...)

Wymaganą pojemność zbiorników na gnojowicę, często ustala się zgodnie z zapisami załącznika nr 2 rozporządzenia Rady Ministrów w sprawie szczegółowych warunków i trybu udzielania pomocy finansowej na dostosowanie gospodarstw rolnych do standardów Unii Europejskiej objętej planem rozwoju obszarów wiejskich z dnia 18 stycznia 2005 r.

Lp.	Rodzaj wyposażenia	Wymagana powierzchnię pojemność płyty/zbiornika DJP	Wymagana powierzchnię pojemność płyty/zbiornika	Powierzchnia/ pojemność płyty /zbiornika w dniu złożenia wniosku	Powierzchnia/ pojemność stanowiąca podstawę obliczenia płatności
3	zbiorniki na gnojowicę (w m <sup>3</sup> )	10	$X_3 = 10 \times nDJP$	$Y_3$	$Z_3 = X_3 - Y_3$

Uwzględniając planowaną lokalizację inwestycji na obszarze OSN i najwyższą możliwą liczbę DJP projektowanej farmy [łącznie ze stanem istniejącym] wymagana pojemność zbiorników na gnojowicę wyniesie:  $X_3 = 10 \times 156,8 DJP = 1568 m^3$  gdzie: nDJP - liczba zwierząt w gospodarstwie wyrażoną w DJP,

$X_3$  - pojemność zbiornika na gnojowicę - stanowiąca iloczyn pojemności zbiornika na gnojowicę na 1DJP i liczby zwierząt w gospodarstwie wyrażonej w DJP,

Natomiast zgodnie z Rozporządzeniem Dyrektora RZCW w Poznaniu z dnia 17 sierpnia 2012 r. w sprawie wprowadzenia programu działań mających na celu ograniczenia odpływu azotu ze źródeł rolniczych (Dziennik Urzędowy Województwa Wielkopolskiego z dnia 20.08.2012 r. póź. 3601) sposób obliczania minimalnej wielkości miejsc do przechowywania nawozów naturalnych przedstawia poniższa tabela.

Lp.	Rodzaj wyposażenia	Pojemność płyty/zbiornika na 1 DJP (m <sup>3</sup> )	Współczynnik odliczenia okresu pastwiskowego	Współczynnik odliczenia systemu i wyposażenia	Pojemność płyty/zbiornika (m <sup>3</sup> )

3	zbiorniki na gnojowicę (w m <sup>3</sup> )	7,8	C	F	X <sub>3</sub> =7,8xCxFx nDJP
---	--	-----	---	---	-------------------------------

Wnioskodawca wskazał, że uwzględniając planowaną lokalizację inwestycji na obszarze OSN i najwyższą możliwą liczbę DJP projektowanej farmy [łącznie ze stanem istniejącym] wymagana pojemność zbiorników na gnojowice wyniesie:  $X_3 = 7,8 \times 156,8 \text{ DJP} = 1223,04 \text{ m}^3$

gdzie:

nDJP - liczba zwierząt w gospodarstwie wyrażoną w DJP,

X<sub>3</sub> - pojemność zbiornika na gnojowicę - stanowiąca iloczyn pojemności zbiornika na gnojowicę na 1DJP i liczby zwierząt w gospodarstwie wyrażonej w DJP,

W ramach planowanego przedsięwzięcia Inwestor planuje wybudować wanny gnojowicowe pod rusztem tuczami o pojemności 915 m<sup>3</sup>. W istniejącej tuczami podrusztowe wanny gnojowicowe mają pojemności 480 m<sup>3</sup>. Pojemności te gwarantują możliwość zgromadzenia całej gnojowicy powstającej w ciągu roku.

Dodatkowo na terenie nieruchomości posadowiona jest płyta obornikowa z zespolonym zbiornikiem na gnojowicę o pojemności 175 m<sup>3</sup>, który w razie potrzeby może pomieścić taką ilość gnojowicy. W związku z tym możliwość zagospodarowania gnojowicy wynosi 1570 m<sup>3</sup> co stanowi w przeliczeniu na 1 DJP wartość 10,01 m<sup>3</sup>. Zaznaczyć należy również, iż obliczenia te są przeprowadzone dla ilości DJP wynikającej z maksymalnej możliwej do zagospodarowania powierzchni hodowlanej gospodarstwa a w rzeczywistości będzie ona niższa.

Inwestor posiadać będzie łączną pojemność zbiorników na gnojowicę 1570 m<sup>3</sup>, co jest wystarczającą wielkością.”

Odnosnie ilości produkowanej w gospodarstwie gnojowicy Paweł Suszka wyjaśnił, że podane wskaźniki dotyczą rocznej ilości produkcji gnojowicy przez tuczники i na ich podstawie wyliczono maksymalną możliwą produkcję tego nawozu. Jednakże, biorąc pod uwagę 3 cykle i zakładaną technologię chowu tuczników nie ma możliwości by przez cały rok w gospodarstwie istniała ta grupa wiekowa trzody chlewnej. W rzeczywistości znaczną część czasu w tuczarniach funkcjonuje niższa grupa wiekowa - warchlaki - która produkuje rocznie 2 razy mniej gnojowicy przy tym systemie utrzymania. Wynika z tego, iż rzeczywista roczna produkcja gnojowicy w przedmiotowym gospodarstwie wynosić będzie znacznie mniej:

- 560 sztuk warchlaków x 1,7 m<sup>3</sup> = 952 m<sup>3</sup>
- 560 sztuk tuczników x 3,5 m<sup>3</sup> = 1 960 m<sup>3</sup>

Łączna ilość produkowanej rocznie gnojowicy wyniesie zatem ok. 2912 m<sup>3</sup>. Wynika z tego, iż w ciągu 6 miesięcy produkowanych będzie ok. 1456 m<sup>3</sup> gnojowicy.

Istotnym faktem jest również to, iż wskaźniki te pochodzą z rozporządzenia z 2005 roku. Natomiast zgodnie z Rozporządzeniem Dyrektora RZCW w Poznaniu z dnia 17 sierpnia 2012 r. w sprawie wprowadzenia programu działań mających na celu ograniczenia odpływu azotu ze źródeł rolniczych, weryfikującym zawyżone wskaźniki, ilość produkowanej rocznie gnojowicy przez tuczники określona została na poziomie 1,9 m<sup>3</sup>.

Wnioskodawca wskazał, że zgodnie z powyższym, nawet przy założeniu całorocznej obsady tuczników [bez uwzględniania warchlaków]:

$$1120 \text{ szt.} \times 1,9 \text{ m}^3/\text{rok} = 2128 \text{ m}^3/\text{rok}$$

$$6\text{-miesięczna produkcja gnojowicy} = 1064 \text{ m}^3$$

Biorąc powyższe pod uwagę powyższe wyliczenia oraz łączną pojemność zbiorników na gnojowicę w przedmiotowym gospodarstwie wynoszącą 1570 m<sup>3</sup> – Wnioskodawca wskazał, że w jego ocenie jest to ilość wystarczająca na zmagazynowanie 6-miesięcznej produkcji tego nawozu.



Ponadto w ww. piśmie odnosząc się do wyliczeń emisji amoniaku wyjaśnił, że przyjęte w KIP wskaźniki pochodzą z publikacji Instytutu Technologiczno-Przyrodniczego w Falentach, Oddział w Poznaniu pt. „Weryfikacja wartości współczynników emisji amoniaku i gazów cieplarnianych z produkcji zwierzęcej” Wskaźnik ten został określony dla określonej grupy wiekowej trzody chlewnej i jest maksymalny. Tabela nie podaje większego możliwego do zastosowania wskaźnika emisji amoniaku dla tej grupy wiekowej. Ponadto zaznaczył, iż zgodnie z Dokumentem Referencyjnym o Najlepszych Dostępnych Technikach dla Intensywnego Chowu Drobiu i Świń emisja amoniaku dla tuczników przy chowie na rusztach określana jest na poziomie 1,35 - 3,0. Wskaźniki te są przytaczane i wykorzystywane w wielu publikacjach Ministerstwa Środowiska. Jak zatem wynika z powyższego, przyjęty w przedmiotowej dokumentacji wskaźnik emisji NH<sub>3</sub> dla tuczników jest ponad dwukrotnie wyższy niż najwyższy zalecany przez dokumenty referencyjne. Wnioskodawca wskazał, że część obliczeń i przyjętych założeń wynika z podejścia Regionalnej Dyrekcji Ochrony Środowiska w Poznaniu, która wymaga by obliczenia i analiza oddziaływania na środowisko tego typu inwestycji wykonywana była w określony sposób i w założeniu maksymalnego i docelowego systemu chowu. Natomiast w kwestii obliczania DJP gospodarstwa wymaga się by obliczenia wykonywane były biorąc pod uwagę nie tyle zakładaną obsadę, co maksymalną wynikającą z najmniejszej wymaganej powierzchni przeznaczony na chów, nie uwzględniając wszystkich założeń Inwestora oraz dobrostanu zwierząt.

**W tym stanie rzeczy Samorządowe Kolegium Odwoławcze w Poznaniu zważyło, co następuje:**

Samorządowe Kolegium Odwoławcze na wstępie wyjaśnia, że zgodnie z art. 138 ustawy z dnia 14 czerwca 1960 r. Kodeks postępowania administracyjnego (*tekst jedn. Dz. U. z 2016 r. poz. 23, z późn. zm., zwana dalej „k.p.a.”*) jako organ odwoławczy nie jest związany granicami odwołania i ma obowiązek zbadać sprawę we wszystkich jej aspektach, może zatem w swoich rozważaniach wykroczyć poza zakres zarzutów zawartych w odwołaniu. Organ odwoławczy jest obowiązany ocenić prawidłowość zaskarżonej decyzji pod kątem przepisów prawa materialnego i procesowego, które mają zastosowanie w sprawie rozstrzygniętej zaskarżoną decyzją. Winno także uwzględnić stan faktyczny i prawny sprawy istniejący w chwili orzekania.

W pierwszej kolejności Samorządowe Kolegium Odwoławcze uznało, że Marlena Domaniecka, Robert Domaniecki, Jarosław Sobiś, Izabela Michałowska i Michał Michałowski nie wykazali istnienia interesu prawnego lub obowiązku zgodnie z art. 28 k.p.a., który uzasadniałby przyznanie im statusu strony w niniejszym postępowaniu. W myśl art. 28 k.p.a., stroną jest każdy, czyjego interesu prawnego lub obowiązku dotyczy postępowanie albo kto żąda czynności organu ze względu na swój interes prawny lub obowiązek. Interes prawny w rozumieniu przywołanego przepisu musi mieć oparcie w przepisach prawa, to przepis bowiem decyduje o tym, czy konkretny podmiot ma w danej sprawie chroniony interes. Kryterium "interesu prawnego" ma zatem charakter materialnoprawny i wymaga stwierdzenia związku między sferą indywidualnych praw i obowiązków skarżącego, a przedmiotem sprawy. Musi to być nadto interes o charakterze osobistym, zindywidualizowany i skonkretyzowany. Od tak pojętego interesu prawnego odróżnić należy interes faktyczny, to jest sytuację, w której dany podmiot (osoba) jest wprawdzie bezpośrednio zainteresowany rozstrzygnięciem sprawy administracyjnej nie może jednak tego zainteresowania poprzeć przepisami prawa, mającego stanowić podstawę skierowanego żądania w zakresie podjęcia stosownych czynności przez organ administracji. Izabela Michałowska i Michał Michałowski nie odpowiedzieli na wezwanie Kolegium. Natomiast Marlena Domaniecka, Robert Domaniecki i Jarosław Sobiś wskazali, że są właścicielami nieruchomości, które znajdują się w obszarze rzeczywistego

oddziaływania planowanej inwestycji, zaś projektowana inwestycja (oraz dotychczasowa) spowoduje znaczne ograniczenie w sposobie korzystania z ich nieruchomości, naruszy ich uprawnienia właścicielskie (wynikające z art. 140 k.c.), w tym prawo do niezakłóconego korzystania z ich nieruchomości, a ponadto spowoduje spadek ich wartości. Kolegium zauważa jednak, że nie wykazali przy tym, na czym miałyby polegać ograniczenie w sposobie korzystania z ich nieruchomości. Otoczenie działki nr 52/2 stanowią grunty użytkowane rolniczo oraz drogi publiczne. Działki stanowiące własność Marleny Domanieckiej, Roberta Domanieckiego i Jarosława Sobisia stanowią: dz. Nr 35 – rola i rowy, działka 21 – teren zabudowy mieszkaniowej oraz rola, działka 39/2 – stanowiąca grunty orne oraz działka nr 40, stanowiąca grunty orne i rowy. Z dokumentów przedłożonych przez Pana Jarosława Sobisia wynika, że w granicy działki 39/2 i 40 stoi budynek mieszkalny (zabudowa zagrodowa). W ocenie organu odwoławczego z przytoczonej przez ww. osoby argumentacji wynika, że posiadają oni jedynie interes faktyczny w rozpatrzeniu tej sprawy, polegający na subiektywnej ocenie potencjalnych zagrożeń i niedogodności związanych z lokalizacją planowanego przedsięwzięcia inwestycyjnego (w istocie odnoszących się zarówno do przedmiotowej inwestycji, lecz także już istniejącego i funkcjonującego gospodarstwa produkującego trzodę chlewną). Ponieważ interes faktyczny (np. subiektywne odczucie odwołujących się) nie jest tożsamy z interesem prawnym, zdaniem Kolegium nie mogą oni prawnie skutecznie domagać się rozpoznania jego odwołania od przedmiotowej decyzji Wójta Gminy Brodnica.

Z akt sprawy wynika, że oddziaływanie planowanej do realizacji inwestycji w głównej mierze zamknie się w granicach terenu, na którym ma być ona realizowana. Z uwagi na charakter inwestycji (produkcja trzody chlewnej) za najistotniejsze zanieczyszczenia uznać można zanieczyszczenia wprowadzane do powietrza (pyły, amoniak, siarkowodór, uciążliwości odorowe). Z danych zawartych w karcie charakterystyki przedsięwzięcia oraz dodatkowych wyjaśnień do niej udzielonych na zapytanie Regionalnego Dyrektora Ochrony Środowiska symulacja zanieczyszczeń wykazała niewielką emisję planowanej inwestycji. Z wyliczeń przedstawionych przez Inwestora wynika, że tylko stężenie maksymalne stężenie średnioroczne amoniaku zbliża się do 10% wartości dopuszczalnej, siarkowodoru i tlenu azotu przekracza 1 % zaś, reszta zanieczyszczeń nie przekracza 1% wartości dopuszczalnych. Dane te jednak nie dotyczą działek stanowiących własność Odwołujących się, gdyż zasięgi izolinii stężeń poszczególnych zanieczyszczeń ich nie obejmują. Nie można uznać, że inwestycja oddziałać będzie negatywnie na rolniczo wykorzystywane działki odwołujących się. W szczególności, że Odwołujący się takiego wpływu na ich nieruchomości o charakterze rolnym w odniesieniu do konkretnej planowanej do realizacji inwestycji - nie wykazali, a samo gospodarstwo rolne, na którego terenie ma być realizowana inwestycja już funkcjonuje.

Ogólne zaś stwierdzenia odwołujących się dotyczące naruszenia prawa własności przysługującego im do nieruchomości rolnych bez jakiegokolwiek odniesienia tego interesu do sfery prawnej, w ocenie organu odwoławczego nie czynią zadość wymogom wynikającym z przepisów prawa. Interes prawny musi być indywidualny, konkretny, aktualny, sprawdzalny obiektywnie, a jego istnienie musi znajdować potwierdzenie w okolicznościach faktycznych sprawy, będących przesłankami zastosowania przepisu prawa materialnego. Powyższe okoliczności nie zostały w przedmiotowej sprawie wykazane przez odwołujących się. Każda inwestycja powoduje uciążliwości i utrudnienia dla najbliższych sąsiadów, co jednak nie jest równoznaczne z przyznaniem tym osobom przymiotu strony zainteresowanej w administracyjnym rozstrzygnięciu dopuszczalności realizacji określonej inwestycji. Interes faktyczny zaś, pomimo iż istotny dla zainteresowanych, nie daje podstaw do uznania za stronę postępowania. Stwierdzenie przez organ odwoławczy, iż wnoszący odwołanie nie jest stroną, następuje w drodze decyzji o umorzeniu postępowania odwoławczego na podstawie art. 138 § 1 pkt 3 k.p.a. Stąd też w punkcie 1 niniejszej decyzji umorzono postępowanie odwoławcze w

stosunku do Marleny Domanieckiej, Roberta Domanieckiego, Jarosława Sobiś, Izabeli Michałowskiej i Michała Michałowskiego.

Samorządowe Kolegium Odwoławcze w Poznaniu po zapoznaniu się z decyzją, odwołaniem oraz aktami przedmiotowej sprawy postanowiło utrzymać w mocy decyzję Wójta Gminy Brodnica z dnia 16 sierpnia 2016 r. znak: UG.OŚ.6220.04.2016. o środowiskowych uwarunkowaniach zgody na realizację przedsięwzięcia, stwierdzającą brak potrzeby przeprowadzenia oceny oddziaływania na środowisko dla przedsięwzięcia polegającego na rozbudowie gospodarstwa rolnego przez budowę obiektu inwentarskiego tuczami o obsadzie maksymalnej do 79,6 Dużych Jednostek Przeliczeniowych (obsada łączna uwzględniająca istniejącą chlewnię wyniesie 146,8 DJP), na działce nr 52/2 obręb Brodnica, gmina Brodnica, powiat śremski, województwo wielkopolskie.

Zgodnie z art. 71 ust. 1 i ust. 2 pkt 2 ustawy z dnia 3 października 2008r. o udostępnianiu informacji o środowisku i jego ochronie, udziale społeczeństwa w ochronie środowiska oraz ocenach oddziaływania na środowisko, zwanej dalej ustawą środowiskową, decyzja o środowiskowych uwarunkowaniach określa środowiskowe uwarunkowania realizacji przedsięwzięcia. Uzyskanie decyzji o środowiskowych uwarunkowaniach jest wymagane dla planowanych przedsięwzięć mogących potencjalnie znacząco oddziaływać na środowisko.

Stosownie do § 3 ust. 1 pkt 14 rozporządzenia Rady Ministrów z dnia 9 listopada 2010 r. w sprawie przedsięwzięć mogących znacząco oddziaływać na środowisko przedmiotowe przedsięwzięcie (rozbudowa gospodarstwa rolnego przez budowę obiektu inwentarskiego tuczami o obsadzie maksymalnej do 79,6 Dużych Jednostek Przeliczeniowych (obsada łączna uwzględniająca istniejącą chlewnię wyniesie 146,8 DJP) zalicza się do przedsięwzięć mogących potencjalnie znacząco oddziaływać na środowisko.

Zgodnie z art. 59 ust. 1 pkt 2 ustawy realizacja planowanego przedsięwzięcia mogącego potencjalnie znacząco oddziaływać na środowisko, jeżeli obowiązek przeprowadzenia oceny oddziaływania przedsięwzięcia na środowisko został stwierdzony na podstawie art. 63 ust. 1, wymaga przeprowadzenia oceny oddziaływania przedsięwzięcia na środowisko. Ocenę oddziaływania przedsięwzięcia na środowisko przeprowadza się m.in. w ramach postępowania w sprawie wydania decyzji o środowiskowych uwarunkowaniach i dokonuje jej organ właściwy do wydania tej decyzji. To ostatecznie ten organ, po uzyskaniu stosownych opinii decyduje, czy materiał zgromadzony w sprawie, w tym karta informacyjna przedsięwzięcia pozwalają na wydanie decyzji o środowiskowych uwarunkowaniach bez oceny oddziaływania przedsięwzięcia na środowisko, czy też wymagane jest sporządzenie raportu i dokonanie oceny oddziaływania przedsięwzięcia na środowisko. Zatem zasadniczo od wymagania sporządzenia raportu organ odstępuje, jeżeli jest w stanie wystarczająco wyjaśnić i ocenić oddziaływanie inwestycji na środowisko, na podstawie materiału już zgromadzonego, bez potrzeby uzyskiwania odrębnego raportu.

Stosownie do art. 63 ust. 1 ustawy obowiązek przeprowadzenia oceny oddziaływania przedsięwzięcia na środowisko dla planowanego przedsięwzięcia mogącego potencjalnie znacząco oddziaływać na środowisko stwierdza organ właściwy do wydania decyzji o środowiskowych uwarunkowaniach, uwzględniając łącznie rodzaj i charakterystykę przedsięwzięcia, usytuowanie przedsięwzięcia, rodzaj i skalę możliwego oddziaływania rozważanego w odniesieniu do kryteriów wymienionych w pkt 1 i 2 oraz w art. 62 ust. 1 pkt wynikających z:

- a) zasięgu oddziaływania - obszaru geograficznego i liczby ludności, na którą przedsięwzięcie może oddziaływać,
- b) transgranicznego charakteru oddziaływania przedsięwzięcia na poszczególne elementy przyrodnicze,

- c) charakteru, wielkości, intensywności i złożoności oddziaływania, z uwzględnieniem obciążenia istniejącej infrastruktury technicznej oraz przewidywanego momentu rozpoczęcia oddziaływania,
- d) prawdopodobieństwa oddziaływania,
- e) czasu trwania, częstotliwości i odwracalności oddziaływania,
- f) powiązań z innymi przedsięwzięciami, w szczególności kumulowania się oddziaływań przedsięwzięć realizowanych i zrealizowanych, dla których została wydana decyzja o środowiskowych uwarunkowaniach, znajdujących się na terenie, na którym planuje się realizację przedsięwzięcia, oraz w obszarze oddziaływania przedsięwzięcia lub których oddziaływania mieszczą się w obszarze oddziaływania planowanego przedsięwzięcia - w zakresie, w jakim ich oddziaływania mogą prowadzić do skumulowania oddziaływań z planowanym przedsięwzięciem,
- g) możliwości ograniczenia oddziaływania.

Postanowienie organ wydaje po zasięgnięciu opinii:

- 1) regionalnego dyrektora ochrony środowiska;
- 2) organu, o którym mowa w art. 78, w przypadku przedsięwzięć wymagających decyzji, o których mowa w art. 72 ust. 1 pkt 1-3, 10-19, 21 i 22; (...) ustawy, w tym przypadku państwowego powiatowego inspektora sanitarnego.

Ww. organy uwzględniając łącznie uwarunkowania, o których mowa w art. 63 ust. 1, wydają opinię co do potrzeby przeprowadzenia oceny oddziaływania przedsięwzięcia na środowisko, a w przypadku stwierdzenia takiej potrzeby - co do zakresu raportu o oddziaływaniu przedsięwzięcia na środowisko. W niniejszym postępowaniu Regionalny Dyrektor Ochrony Środowiska w Poznaniu pismem z dnia 25 maja 2016r. znak WOO-IV.4240.485.2016.BM.5 wyraził opinię, że dla przedsięwzięcia polegającego na: rozbudowie gospodarstwa rolnego przez budowę obiektu inwentarskiego tuczami o obsadzie maksymalnej do 89,6 Dużych Jednostek Przeliczeniowych, na działce nr 52/2 obręb Brodnica, gmina Brodnica, że nie ma potrzeby przeprowadzania oceny oddziaływania na środowisko. Natomiast Państwowy Powiatowy Inspektor Sanitarny w Śremie postanowieniem z dnia 12 kwietnia 2016r. znak ON.NS-72-32(2)/16 wyraził opinię, że przeprowadzenie oceny oddziaływania na środowisko jest wymagane.

O ile organ właściwy do wydania decyzji o środowiskowych uwarunkowaniach jest zobowiązany do zasięgnięcia opinii, to tymi opiniami nie jest związany, lecz do niego należy ostateczna ocena, w oparciu o te opinie oraz wskazane w art. 63 ust. 1 ustawy z 2008 r. o udostępnianiu informacji o środowisku i jego ochronie, udziale społeczeństwa w ochronie środowiska oraz o ocenach oddziaływania na środowisko kryteria selekcji, czy należy dla danego przedsięwzięcia przeprowadzić ocenę jego oddziaływania na środowisko, czy też nie ma takiej konieczności. W sytuacji wyrażenia sprzecznych opinii przez oba organy współdziałające, organ właściwy do wydania decyzji środowiskowej może przychylić się do stanowiska jednego z tych organów. Wydanie postanowienia w tym przedmiocie ma charakter wpadkowy i stanowi zwięźczenie istotnego etapu postępowania administracyjnego w przedmiocie decyzji o środowiskowych uwarunkowaniach, co wynika z art. 61 ust. 1 pkt 1 powołanej ustawy. Organ właściwy do wydania decyzji w przedmiocie środowiskowych uwarunkowań, po uwzględnieniu łącznym uwarunkowań wymaganych w art. 63 ust. 1 pkt 1-3 wydaje postanowienie o obowiązku przeprowadzenia oceny oddziaływania przedsięwzięcia na środowisko lub wydaje postanowienie (art. 63 ust. 2) o braku potrzeby przeprowadzenia oceny oddziaływania przedsięwzięcia na środowisko – jak miało to miejsce w niniejszej sprawie.

Organ I instancji, po otrzymaniu obydwu opinii przychylił się do opinii Regionalnego Dyrektora Ochrony Środowiska w Poznaniu i uznał, iż w jego ocenie nie istnieje potrzeba przeprowadzenia oceny oddziaływania przedsięwzięcia na środowisko. Postanowieniem z dnia

14 lipca 2016 roku Wójt Gminy Brodnica (UG.OŚ.6220.04.16) postanowił odstąpić od obowiązku przeprowadzania oceny oddziaływania na środowisko dla planowanego przedsięwzięcia. W ocenie Kolegium mimo wyraźnego braku odniesienia się do opinii Państwowego Powiatowego Inspektora Sanitarnego w Śremie organ pierwszej instancji w postanowieniu z dnia 14 lipca 2016 roku szczegółowo opisał dlaczego w jego ocenie nie istnieje potrzeba przeprowadzenia oceny oddziaływania przedsięwzięcia na środowisko. Powołał się przy tym na argumenty zawarte w postanowieniu opiniującym Regionalnego Dyrektora Ochrony Środowiska w Poznaniu. W ocenie Kolegium argumenty te zasługują na uwzględnienie, gdyż w sposób uporządkowany i pełny odnoszą się do uwarunkowań opisanych w art. 63 1 u.i.o.ś. oraz danych zwartych w karcie charakterystyki oraz dodatkowych wyjaśnień udzielonych przez Inwestora na zapytanie Regionalnego Dyrektora Ochrony Środowiska w Poznaniu. Tymczasem opinia Państwowego Powiatowego Inspektora Sanitarnego w Śremie uzasadniając potrzebę przeprowadzenia oceny oddziaływania na środowisko stwierdza jedynie, że „W związku z planowaną inwestycją występuje możliwość wystąpienia długoterminowej uciążliwości zapachowej oraz zwiększenia poziomu hałasu, co może wywołać dyskomfort u ludzi okolicznej zabudowy mieszkaniowej zlokalizowanej w niewielkiej odległości (około 225 m) od terenu planowanej inwestycji.”

Treść postanowienia wydanego na podstawie art. 63 ust. 1 lub 2 omawianej ustawy ma istotny wpływ na to jak będzie przebiegała dalsza procedura pod względem udziału w niej społeczeństwa. Skoro bowiem – jak zostało to wyżej wskazane – z art. 3 pkt 8 ustawy wynika, że postępowanie w przedmiocie oceny oddziaływania na środowisko obejmuje w szczególności weryfikację raportu oddziaływania przedsięwzięcia na środowisko, uzyskanie wymaganych opinii i uzgodnień, zapewnienie możliwości udziału społeczeństwa w postępowaniu, to znaczy, że w razie stwierdzenia omawianym postanowieniem braku podstaw do przeprowadzenia oceny oddziaływania na środowisko – procedura wydawania decyzji o środowiskowych uwarunkowaniach nie wymaga weryfikacji raportu, uzyskania określonych opinii i uzgodnień oraz zapewnienia możliwości udziału społeczeństwa w postępowaniu.

Według art. 84 u.i.o.ś. w przypadku gdy nie została przeprowadzona ocena oddziaływania przedsięwzięcia na środowisko, w decyzji o środowiskowych uwarunkowaniach właściwy organ stwierdza brak potrzeby przeprowadzenia oceny oddziaływania przedsięwzięcia na środowisko. Charakterystyka przedsięwzięcia stanowi załącznik do decyzji o środowiskowych uwarunkowaniach. Zgodnie z art. 85 ust 1 i ust. 2 pkt 2 u.i.o.ś. decyzja o środowiskowych uwarunkowaniach wymaga uzasadnienia. Uzasadnienie decyzji o środowiskowych uwarunkowaniach, niezależnie od wymagań wynikających z przepisów Kodeksu postępowania administracyjnego, powinno zawierać - w przypadku gdy nie została przeprowadzona ocena oddziaływania przedsięwzięcia na środowisko - informacje o uwarunkowaniach, o których mowa w art. 63 ust. 1 u.i.o.ś., uwzględnionych przy stwierdzaniu braku potrzeby przeprowadzenia oceny oddziaływania przedsięwzięcia na środowisko.

Stosownie do treści art. 63 ust. 1 u.i.o.ś. przeprowadzana ocena, czy w sprawie niezbędne jest nałożenie obowiązku przeprowadzenia oceny oddziaływania przedsięwzięcia na środowisko, musi uwzględniać:

„1. rodzaj i charakterystykę przedsięwzięcia, z uwzględnieniem:

- a) skali przedsięwzięcia i wielkości zajmowanego terenu oraz ich wzajemnych proporcji, a także istotnych rozwiązań charakteryzujących przedsięwzięcie,
- b) powiązań z innymi przedsięwzięciami, w szczególności kumulowania się oddziaływań przedsięwzięć realizowanych i zrealizowanych, dla których została wydana decyzja o środowiskowych uwarunkowaniach, znajdujących się na terenie, na którym planuje się realizację przedsięwzięcia, oraz w obszarze oddziaływania przedsięwzięcia lub których oddziaływania mieszczą się w obszarze oddziaływania planowanego przedsięwzięcia

- w zakresie, w jakim ich oddziaływania mogą prowadzić do skumulowania oddziaływań z planowanym przedsięwzięciem,
- c) różnorodności biologicznej, wykorzystywania zasobów naturalnych, w tym gleby, wody i powierzchni ziemi,
  - d) emisji i występowania innych uciążliwości,
  - e) ocenionego w oparciu o wiedzę naukową ryzyka wystąpienia poważnych awarii lub katastrof naturalnych i budowlanych, przy uwzględnieniu używanych substancji i stosowanych technologii, w tym ryzyka związanego ze zmianą klimatu,
  - f) przewidywanych ilości i rodzaju wytwarzanych odpadów oraz ich wpływu na środowisko, w przypadkach gdy planuje się ich powstawanie,
  - g) zagrożenia dla zdrowia ludzi, w tym wynikającego z emisji.

W ocenie Samorządowego Kolegium Odwoławczego organ I instancji dostatecznie wyjaśnił sprawę i zgromadził niezbędny materiał dowodowy oraz wydał decyzję uwzględniającą uwarunkowania wynikające z art. 63 ust. 1 u.i.o.ś. Oceniając planowane przedsięwzięcie organy administracji muszą się opierać na danych przedstawionych przez inwestora, gdyż to on decyduje jakie przedsięwzięcie chce realizować. Podejmując decyzję organ uwzględnił rodzaj i charakterystykę przedsięwzięcia, usytuowanie przedsięwzięcia, z uwzględnieniem możliwego zagrożenia dla środowiska, rodzaj i skalę możliwego oddziaływania. Kolegium podkreśla, że decyzja środowiskowa wydana bez przeprowadzenia oceny oddziaływania na środowisko jest decyzją uproszczoną, a więc nie podlega tym samym rygorom prawnym co decyzja środowiskowa wydana po przeprowadzeniu oceny oddziaływania na środowisko. Tym samym, biorąc pod uwagę ocenę inwestycji, organ odwoławczy przyjął, iż organ I instancji prawidłowo wydał decyzję bez przeprowadzenia oceny oddziaływania na środowisko. Środowiskowe uwarunkowania realizacji przedmiotowej inwestycji nie zostały oparte na wynikach postępowania w sprawie oceny oddziaływania przedsięwzięcia na środowisko, a więc zastosowanie znajdzie przepis art. 85 ust. 2 pkt 2 u.i.o.ś., a organ I instancji dokonał własnej analizy planowanego przedsięwzięcia i oparł treść decyzji na przepisie art. 85 ust. 2 pkt 2 ustawy u.i.o.ś.

Organ I instancji ustalił przy tym, że dla terenu planowanego przedsięwzięcia nie obowiązuje miejscowy plan zagospodarowania przestrzennego. Powyższe wynika z art. 80 ust. 2 u.i.o.ś., który stanowi, że w przypadku wydawania każdej decyzji o środowiskowych uwarunkowaniach środowiskowych należy kierować się zgodnością lokalizacji planowanego przedsięwzięcia z postanowieniami miejscowego planu zagospodarowania przestrzennego, jeżeli został on uchwalony. W niniejszej sprawie ustalono przy tym, że planowane przedsięwzięcie stanowi rozbudowę istniejącego gospodarstwa, zaś w jego otoczeniu leżą grunty użytkowane rolniczo. Tak więc realizacja planowanego przedsięwzięcia jest zgodna z przeznaczeniem gruntu i terenu, na którym się znajduje.

Odnosząc się do zarzutów odwołania stwierdza się co następuje.

Odnosząc się do zarzutu braku wyjaśnienia przez organ I instancji zaistniałej w sprawie okoliczności dotyczącej przeznaczenia 128 m<sup>2</sup> powierzchni projektowanej inwestycji, Kolegium uznaje go za niezasadny, gdyż w dniu 29 czerwca 2016r. wnioskodawca złożył pisemną korektę zakresu przedmiotowego przedsięwzięcia, w której, którą dokonał ograniczenia powierzchni planowanej chlewni o 110 m<sup>2</sup> oraz maksymalnej obsady o 10 DJP. Tym samym wielkość planowanej do wybudowania chlewni to 800m<sup>2</sup> zamiast pierwotnie planowanej 910 m<sup>2</sup> przy maksymalnej obsadzie wynoszącej 79,6 zamiast 89,6 DJP. Ponadto sektory to nie powierzchnia zabudowy, zatem nie występuje tu żadna wątpliwość co do planowanej powierzchni nowej zabudowy.

Za niezasadny Kolegium uznaje zarzut wydania decyzji na podstawie błędnych danych, niespójnych ze sobą, błędnie wyliczonych matematycznie i oparcie decyzji na błędnym stanie faktycznym. Kolegium zauważa, że w karcie charakterystyki są błędy pisarskie, jak choćby zapis, że w istniejącej tuczarni podrusztowe wanny gnojowicowe mają pojemność 4801 m<sup>3</sup>, jednakże mając na uwadze całość danych oraz dodatkowe wyjaśnienia składane przez Wnioskodawcę kwestie dotyczące wyliczenia zbiorników gnojowicy, wyliczenia emisji amoniaku oraz wyliczenia DJP dla planowanej inwestycji uznać należy za dostatecznie wyjaśnione.

Na str. 5 Karty Charakterystyki Przedsięwzięcia podana została prawidłowa pojemność istniejącego zbiornika na gnojowicę równa 480 m<sup>3</sup>. Natomiast na str. 35 pojawiła się błędnie liczba 4801 m<sup>3</sup>. Potwierdzeniem tego jest wyliczenie łącznej pojemności zbiorników na gnojowicę w ilości 1210 m<sup>3</sup>. Jest to suma 730 i 480 a nie 4801. Jednocześnie w żadnych obliczeniach nie jest uwzględniana wartość 4801 m<sup>3</sup>.

Ponadto w piśmie z dnia 19 grudnia 2016 roku Inwestor zadeklarował, że planuje wybudować wanny gnojowicowe pod rusztem tuczarni o pojemności 915 m<sup>3</sup>. W istniejącej tuczarni podrusztowe wanny gnojowicowe mają pojemności 480 m<sup>3</sup>. Pojemności te gwarantują możliwość zgromadzenia całej gnojowicy powstającej w ciągu roku. Na terenie nieruchomości posadowiona jest także płyta obornikowa z zespolonym zbiornikiem na gnojowicę o pojemności 175 m<sup>3</sup>. W związku z tym możliwość zagospodarowania gnojowicy wynosi 1570 m<sup>3</sup> co stanowi w przeliczeniu na 1 DJP wartość 10,01 m<sup>3</sup>. Obliczenia te są przeprowadzone dla ilości DJP wynikającej z maksymalnej możliwej do zagospodarowania powierzchni hodowlanej gospodarstwa.

Samorządowe Kolegium Odwoławcze w Poznaniu uznało zatem, że ostatecznie Inwestor zgodnie ze swoją deklaracją posiadać musi łączną pojemność zbiorników na gnojowicę wynoszącą 1570 m<sup>3</sup> (915 m<sup>3</sup> + 480 m<sup>3</sup> + 175 m<sup>3</sup>) oraz uznało, że zwiększenie wielkości wanień gnojowicowych z 730 m<sup>3</sup> na 915 m<sup>3</sup> (w piśmie z dnia 19 grudnia 2016 roku) doprowadzi do uzyskania wymaganej wielkości pojemników na gnojowicę.

Samorządowe Kolegium Odwoławcze w Poznaniu uznało przy tym, że wyliczenia oparte na postanowieniach załącznika nr 2 rozporządzenia Rady Ministrów z dnia 18 stycznia 2005 r. w sprawie szczegółowych warunków i trybu udzielania pomocy finansowej na dostosowanie gospodarstw rolnych do standardów Unii Europejskiej objętej planem rozwoju obszarów wiejskich (Dz.U. 2005 nr 17 poz. 142) oraz Rozporządzenia Dyrektora RZCW w Poznaniu z dnia 17 sierpnia 2012 r. w sprawie wprowadzenia programu działań mających na celu ograniczenia odpływu azotu ze źródeł rolniczych (Dziennik Urzędowy Województwa Wielkopolskiego z dnia 20.08.2012 r. poz. 3601) prawidłowo określają powierzchnię płyty gnojowej lub zbiornika na gnojowicę. Wyliczenia oparto na mas. wskaźniku, wynikającym z tabeli nr 1 wiersz 3 Tabeli ww. Rozporządzenia Rady Ministrów z dnia 18 stycznia 2005 r., tj. powierzchni/ pojemności wymaganej 10 m<sup>3</sup> na 1 DJP.

Tabela I. Sposób obliczania powierzchni płyty gnojowej lub pojemności zbiornika na gnojowicę albo gnojówkę, stanowiących podstawę obliczenia płatności na obszarach szczególnie narażonych, z których należy ograniczyć odpływ azotu ze źródeł rolniczych do wód powierzchniowych i podziemnych wrażliwych na zanieczyszczenia związkami azotu ze źródeł rolniczych (OSN)

Lp.	Rodzaj wyposażenia	Wymagana powierzchnia/ pojemność płyty/zbiornika na 1 DJP	Wymagana powierzchnia/ pojemność płyty/zbiornika	Powierzchnia/ pojemność płyty/zbiornika w dniu złożenia wniosku	Powierzchnia/ Pojemność stanowiąca podstawę obliczenia płatności
1	płyty gnojowe (w m <sup>2</sup> )	3,5	$X_1 = 3,5 \times nDJP$	$Y_1$	$Z_1 = X_1 - Y_1$
2	zbiorniki na gnojówkę (w m <sup>3</sup> )	3	$X_2 = 3 \times nDJP$	$Y_2$	$Z_2 = X_2 - Y_2$

3	zbiorniki na gnojowicę (w m <sup>3</sup> )	10	$X_3 = 10 \times nDJP$	$Y_3$	$Z_3 = X_3 - Y_3$
---	--	----	------------------------	-------	-------------------

Jak już zostało wyżej opisane uwzględniając planowaną lokalizację inwestycji na obszarze OSN i najwyższą możliwą liczbę DJP projektowanej farmy [łącznie ze stanem istniejącym] wymagana pojemność zbiorników na gnojowice wyniesie:  $X_3 = 10 \times 146,8 \text{ DJP} = 1468 \text{ m}^3$ . Tymczasem zgodnie z oświadczeniem Wnioskodawcy łącna pojemność zbiorników na gnojowicę wyniesie 1570 m<sup>3</sup>.

Kolegium uznało przy tym, że taka zmiana (zwiększenie wielkości waniów gnojowicowych z 730 m<sup>3</sup> na 915 m<sup>3</sup>) jest dopuszczalna na etapie postępowania odwoławczego, bowiem nie zmienia istoty przedsięwzięcia oraz maksymalnie zabezpieczy wielkość zbiorników na gnojowicę i płyty obornikowej. Przyjęcie tego wskaźnika powoduje, że inwestycja jest zgodna z także z Rozporządzeniem Dyrektora RZCW w Poznaniu z dnia 17 sierpnia 2012 r. w sprawie wprowadzenia programu działań mających na celu ograniczenia odpływu azotu ze źródeł rolniczych (Dziennik Urzędowy Województwa Wielkopolskiego z dnia 20.08.2012 r. poz. 3601), które podaje przy obliczeniach niższy wskaźnik (7,8).

Jeśli chodzi o zarzut dotyczący ilości produkowanej gnojowicy to Kolegium nie uznaje go za zasadny z uwagi na fakt, że nie uwzględnia on cyklu i technologii chowu tuczników oraz faktu, że w gospodarstwie istnieć będą różne grupy wiekowe trzody chlewnej, a zatem przyjęty przez Odwołującego się wskaźnik 3,5 m<sup>3</sup> na rok dla całej obsady gospodarstwa jest nieadekwatny do stany faktycznego, gdyż w gospodarstwie hodowane będą także warchlaki, dla których poziom ten będzie niższy.

Odnosząc się do zarzutów dotyczących emisji amoniaku Kolegium uznało, że są one niezasadne, bowiem wyliczenia zawarte w Karcie Informacyjnej Przedsięwzięcia, oraz Piśmie do RDOŚ opierają się Tabeli 5 publikacji Instytutu Technologiczno-Przyrodniczego w Falentach, Oddział w Poznaniu pt. „Weryfikacja wartości współczynników emisji amoniaku i gazów cieplarnianych z produkcji zwierzęcej”. Wskaźniki w niej opisane zostały określone dla określonej grupy wiekowej trzody chlewnej i są maksymalne. Tabela nie podaje większego możliwego do zastosowania wskaźnika emisji amoniaku dla tej grupy wiekowej z uwagi na wagę.

Odnosząc się do zarzutów dotyczących wyliczenia DJP Samorządowe Kolegium Odwoławcze wskazuje, że Inwestor uzyskał decyzję o braku potrzeby przeprowadzenia oceny oddziaływania na środowisko dla przedsięwzięcia polegającego na rozbudowie gospodarstwa rolnego przez budowę obiektu inwentarskiego tuczniami o obsadzie maksymalnej do 79,6 Dużych Jednostek Przeliczeniowych (obsada łącna uwzględniająca istniejącą chlewnię wyniesie 146,8 DJP). W związku z powyższym każdorazowa obsada gospodarstwa musi uwzględniać poziom DJP wynikający z decyzji. Decyzja wyraźnie określa, że są to wartości maksymalne. Ograniczenie powierzchni zabudowy oraz uwzględnienie powyższego zapisu oznacza, że Inwestor musi uwzględnić przy planowanej obsadzie gospodarstwa wiek i wagę hodowanych zwierząt, tak, aby wartości te nie zostały przekroczone. Należy także zauważyć, że wartości te są wyliczone dla maksymalnej obsady gospodarstwa zwierzętami, co nie oznacza, że będzie ona niższa.

Odnosząc się do błędów w wyliczeniach zawartych w wyjaśnieniach w piśmie do RDOŚ z dnia 2 maja 2016 roku Kolegium dostrzega, że Wnioskodawca takie błędy popełnił (błąd w opisie łącznej ilości powstającej gnojowicy, omyłka pisarska co do wskaźnika zawartości azotu – zamiast 6,6 winno być 3,6 (w kg/m<sup>3</sup> gnojowicy), jednak nie mają one wpływu na całokształt oceny złożonych wyjaśnień, gdyż w Inwestor przyjął w wyliczeniach dotyczących azotu wskaźnik dla tuczników, a zgodnie z jego deklaracją część obsady stanowić będą także warchlaki i prosięta. Wyliczenia te przy tym wykonywane były dla większej obsady (przed ograniczeniem DJP).



Niezasadny jest także zarzut nr 3 braku analizy uciążliwości akustycznej. Analiza taka została dokonana, zaś jej ustalenia zawarte są na stronie 32-34 Karty Charakterystyki Przedsięwzięcia. Do wyników analizy odniósł się w zaskarżonej decyzji Wójt Gminy Brodnica, a także w swoim postanowieniu RDOŚ w Poznaniu odnosząc się do emisji hałasu. Stwierdzili oni, że z przeprowadzonej analizy uciążliwości akustycznej wynika, że nie ma zagrożenia przekroczenia wartości dopuszczalnych poziomów hałasu w środowisku, z uwzględnieniem Rozporządzenia Ministra Środowiska z dnia 14 czerwca 2007r. w sprawie dopuszczalnych poziomów hałasu w środowisku.

Za niezasadny uznać należy zarzut, że w zaskarżonej decyzji nie wskazano w jaki sposób organ I instancji przeprowadził analizę odorową uciążliwości emisji zanieczyszczeń wprowadzanych do powietrza, oraz na jakiej podstawie stwierdził, że nie nastąpi ponadnormatywne oddziaływanie brzydkiego zapachu (odoru) na sąsiednie nieruchomości. Organ I instancji oparł się w tym zakresie na danych zawartych w Karcie Charakterystyki Przedsięwzięcia. Z danych zawartych w Karcie Charakterystyki Przedsięwzięcia oraz dodatkowych wyjaśnień do niej udzielonych na zapytanie Regionalnego Dyrektora Ochrony Środowiska symulacja zanieczyszczeń wykazała niewielką emisję planowanej inwestycji. Z wyliczeń przedstawionych przez Inwestora wynika, że tylko stężenie maksymalne stężenie średnioroczne amoniaku zbliża się do 10% wartości dopuszczalnej, siarkowodoru i tlenku azotu przekracza 1 % zaś, reszta zanieczyszczeń nie przekracza 1% wartości dopuszczalnych.

Za niezasadny uznano zarzut dotyczący nieprzeanalizowania kwestii powiększenia wielkości użytków rolnych w celu zagospodarowania gnojowicy i przyjęciu oświadczenia inwestora w tym zakresie. Brak jest podstawy prawnej do żądania dokumentów potwierdzających zwiększenie areału, np. umowy dzierżawy, z uwagi chociażby na to, że inwestycja jeszcze nie jest realizowana, a decyzja środowiskowa jest decyzją poprzedzającą kolejne etapy realizacji przedsięwzięcia.

Za niezasadny uznać należy zarzut, że organ nie przeanalizował zarzutów oraz wniosków składanych przez mieszkańców wsi Sulejewo do Wójta Gminy Brodnica w „Liście otwartym” podpisanym przez 28 osób, oraz w pismach indywidualnych złożonych przez p. J. Sobisia, p. D. Nałęcz-Nieniewską, p. R.M. Domanieckich i M.J. Michałowskich, ponieważ w uzasadnieniu zaskarżonej decyzji brak jest faktycznej analizy wniosków wynikających z dokumentów złożonych przez ww. osoby. Na stronie 2 i 3 uzasadnienia decyzji organ opisał stan faktyczny w tym zakresie i wyjaśnił, że z uwagi na odstąpienie od obowiązku przeprowadzania oceny oddziaływania przedsięwzięcia na środowisko, postępowanie w niniejszej sprawie nie wymagało zapewnienia możliwości udziału społeczeństwa. Wynika to z art. 79 ust. 1 ustawy o udostępnianiu informacji o środowisku, który stwierdza, że *„Przed wydaniem decyzji o środowiskowych uwarunkowaniach organ właściwy do jej wydania zapewnia możliwość udziału społeczeństwa w postępowaniu, w ramach którego przeprowadza ocenę oddziaływania na środowisko.”*

Błędny jest zarzut, że organ naruszył zasadę obiektywizmu, ponieważ rozważania swoje oparł wyłącznie na podstawie stanowiska Inwestora nie poddając go żadnej weryfikacji i ocenie pod kątem zgłoszonych uwag przez strony postępowania, jak i uwag społecznych – jak zostało wyżej opisane wydanie decyzji. Konsekwencją wydania wskazanego wyżej postanowienia Wójta Gminy Brodnica z dnia 14 lipca 2016 roku, opartego o przepis art. 63 ust. 2 ustawy o udostępnianiu informacji o środowisku – jak już zostało to zasygnalizowane wyżej – jest wydanie decyzji o środowiskowych uwarunkowaniach, stwierdzającej brak potrzeby przeprowadzenia oceny oddziaływania przedsięwzięcia na środowisko (art. 71 powołanej ustawy). W takiej sytuacji, zgodnie z art. 84 ust. 2 ustawy o udostępnianiu informacji o środowisku, charakterystyka przedsięwzięcia stanowi załącznik do decyzji o środowiskowych uwarunkowaniach, co wskazuje, że odwołując się do charakterystyki

przedsięwzięcia i do karty informacyjnej, organ I instancji postępował prawidłowo. Organ I instancji, stwierdzając w ramach decyzji o środowiskowych uwarunkowaniach brak potrzeby przeprowadzenia oceny oddziaływania przedsięwzięcia na środowisko przeanalizował w niezbędnym zakresie informacje wynikające z przedłożonych wraz z wnioskiem dokumentów określonych w art. 74 ust. 1 ustawy o udostępnianiu informacji o środowisku, a w szczególności z charakterystyki przedsięwzięcia i karty informacyjnej przedsięwzięcia, dając temu wyraz w uzasadnieniu decyzji.

Kolegium nie może odnieść się do zarzutu błędnego oznaczenia odległości projektowanego przedsięwzięcia do najbliższych terenów podległych ochronie na podstawie ustawy z dnia 16.04.2004 r. o ochronie przyrody, bowiem zarzut ten nie został opisany.

Za zasadny Kolegium uznaje zarzut braku przekazania przez Inwestora po zmianach wniosku, polegających na zmniejszeniu DJP i powierzchni zabudowy, do P.P.I.S. w Śremie w celu ponownego rozstrzygnięcia ww. zagadnienia wstępnego – w ocenie Kolegium powyższe nie uzasadnia jednak uchylecia decyzji i przekazania sprawy do ponownego rozpatrzenia, bowiem zmiana dotyczyła zmniejszenie się zakresu przedsięwzięcia, a zatem opinie wydane przez organy opiniujące nadal pozostawałyby aktualne dla dokonanej zmiany.

W tym stanie rzeczy należało orzec jak w sentencji.


Niniejsze postanowienie jest ostateczne w administracyjnym toku instancji.


#### POUCZENIE

Strona postępowania niezadowolona z niniejszego rozstrzygnięcia ma prawo wniesienia skargi do Wojewódzkiego Sądu Administracyjnego w Poznaniu za pośrednictwem Samorządowego Kolegium Odwoławczego w terminie 30 dni od daty doręczenia rozstrzygnięcia w sprawie.

Skarga powinna zawierać:

- a. oznaczenie sądu, do którego skarga jest kierowana,
- b. imię i nazwisko lub nazwę stron, ich przedstawicieli ustawowych i pełnomocników,
- c. wskazanie zaskarżonej decyzji, postanowienia, innego aktu lub czynności,
- d. oznaczenie organu, którego działania lub bezczynności skarga dotyczy,
- e. określenie naruszenia prawa bądź interesu prawnego,
- f. podpis osoby wnoszącej skargę albo jej przedstawiciela ustawowego lub pełnomocnika,
- g. wymienienie załączników.

  
Agnieszka Sosińska

  
Małgorzata Werwicka

  
Iwona Jaroszevska – Stockfish

Otrzymują za dowodem doręczenia:

1. Wójt Gminy Brodnica, Urząd Gminy w Brodnicy 63-112 Brodnica 41, woj. wielkopolskie
2. Strony postępowania zgodnie z rozdzielnikiem (w aktach sprawy).
3. a/a.

Do wiadomości:

1. Regionalny Dyrektor Ochrony Środowiska w Poznaniu (WOO-IV.4240.485.2016.BM.5)  
ul. Dąbrowskiego 79, 60-529 Poznań
2. Państwowy Powiatowy Inspektor Sanitarny w Śremie (ON.NS-72-32(2)/16)  
ul. Wiejska 2, 63-100 Poznań

